

Detaljplan för Avfallsanläggning och deponi i Landvetter, Härryda Håltås 1:8,  
i Härryda kommun

## SAMRÅDSREDOGÖRELSE

---

Det här är samrådsredogörelsen för detaljplan för fastighet Härryda Håltås 1:8, avfallsanläggning och deponi i Landvetter, Härryda kommun. I samrådsredogörelsen redovisas alla yttranden som inkommit till kommunen i samband med samrådet och kommentarer till dessa. Länsstyrelsens yttrande redovisas i dess helhet. Övriga yttranden är sammanfattade och finns i sin helhet på kommunen och som bilaga i Samrådsredogörelsen.

### SAMRÅDETS GENOMFÖRANDE

Planförslaget har varit utsänt på samråd under tiden 7 juni 2022 – 30 juni 2023. Samrådsmöte har hållits den 12 juni 2023 kl. 17.30 – 19.00 Mötesplats Råda rum, Råda torg 1, Mölnlycke. Planförslaget har funnits tillgängligt på kommunens webbplats [www.harryda.se](http://www.harryda.se) och i kommunens foajé, Råda torg 1, Mölnlycke. Samråd har annonserats i Göteborgsposten och Lokalpressen 3 juni 2023 och på kommunens hemsida.

### INKOMNA YTTRANDE

Under samrådstiden har totalt 59 yttranden inkommit till kommunen. Av dessa hade 7 yttranden inga synpunkter på förslaget och 52 hade synpunkter.

### YTTRANDE UTAN SYNUNKTER

Ellevio  
EON  
Försvarmakten  
Mölnåls stad  
Svenska kraftnät  
TeliaSonera Skanova  
Vattenfall

### YTTRANDE MED SYNUNKTER

Länsstyrelsen  
Lantmäteriet  
Trafikverket

Göteborgsregionen  
Tornstaden  
Partille kommun  
Sveriges geotekniska institut  
Naturskyddsföreningen i Härryda  
Bohusläns museum  
Räddningstjänsten Storgöteborg  
Invånare

## **SAMMANSTÄLLNING**

### **1. Länsstyrelsen, Västra Götalands län yttrande daterat 2023-07-03 och 2023-08-10**

Bedömer med hänsyn till ingripandegrunderna i 11 kap 10 § PBL och nu kända förhållanden att detaljplanen inte kan accepteras och därmed kan komma att pröva planen om den antas. Kommunen behöver på ett tillfredställande sätt lösa frågor som berör riksintresse, miljökvalitetsnormer, mellan kommunal samordning samt hälsa och säkerhet. Planen kan även komma att prövas med hänsyn till Trafikverkets yttrande kopplat till Grön infrastruktur, viltvarningssystem och skyfall.

Kommunen bedömer att detaljplanen innebär betydande miljöpåverkan och att en särskild miljökonsekvensbeskrivning behöver tas fram. I samrådsyttrande från Länsstyrelsen framkommer att de synpunkter som omfattar plankarta och planbeskrivning också omfattar miljökonsekvensbeskrivningen.

### **2. Trafikverket, yttrande daterade 2023-07-12**

Trafikverket har lämnat synpunkter på detaljplaneförslagets påverkan på Grön infrastruktur, viltvarningssystem och skyfall.

### **3. SGI, Sveriges Geotekniska institut 2023-07-03**

Kommunen behöver klarlägga stabiliteten och eventuellt lösa block i planområdet för befintliga och planerade deponiceller, med hänsyn till laster.

### **4. Lantmäteriet, yttrande daterade 2023-06-09**

Kommunen behöver tydligt beskriva de åtaganden som ingår i exploateringsavtalet, dess konsekvenser samt konsekvenser att flytta av gemensamhetsanläggning. Rådgivande synpunkter om oklara områden på plankartan.

### **5. Göteborgsregionen, yttrande daterade 2023-06-30**

Göteborgsregionen har lämnat ett gemensamt yttrande över detaljplanen för Håltås 1:8 deponi och avfallsanläggning (aktuell detaljplan) och detaljplan för fastigheten Bråta 2:153, utveckling av logistik och bostäder. Synpunkterna berör planernas kumulativa konsekvenser och påverkan på den gröna kilen Delsjön-Härskogen.

### **6. Tornstaden, yttrande daterade 2023-06-30**

Tornstaden har lämnat ett gemensamt yttrande över detaljplanen för Håltås 1:8 deponi och avfallsanläggning (aktuell detaljplan) och detaljplan för fastigheten Bråta 2:153, utveckling av logistik och bostäder. Synpunkter berör detaljplanernas regleringar för att möjliggöra väggkoppling och naturmark (allmän plats) till Tonstadens utvecklingsområde öster om aktuella detaljplaner.

#### 7. Partille kommun, yttrande daterade 2023-06-30

Planförslaget förväntas att ha en mycket liten påverkan på det statliga vägnätet men Partille kommun vill ändå framföra att en dialog och samverkan om den framtida trafikmängden mellan Rv 40 och E20 är viktig för att utvecklingen av båda kommunerna ska gynnas. I övrigt ingen erinran.

#### 8. Naturskyddsföreningen i Härryda, yttrande daterade 2023-

Naturskyddsföreningen i Härryda anser att föreslagen detaljplan med dess exploateringar innebär en mycket stor miljöpåverkan. En miljöpåverkan som inte är förenlig med miljö- eller planlagstiftning eller med EU:s miljö rätt. Planens påverkan måste även ses tillsammans med påverkan från den norr om liggande och just nu aktuella ”Detaljplan för utveckling av logistik och bostäder inom fastigheten Bråta 2:153” med flera som är ute på samråd. En artskyddsutredning måste göras som beskriver förslagets påverkan för var art för sig. Det bör även bedömas om dispens behövs enligt artskyddslagstiftningen och tillstånd enligt Natura 2000-lagstiftningen.

#### 9. Bohusläns museum, yttrande daterade 2023-06-28

Bohusläns museum ser gärna att fornlämningar märks ut på plankartan. Museet är normalt mycket negativa till sprängningar i fast berg eftersom det är ett så oåterkalleligt ingrepp men i detta fall vara acceptabelt då de sker i en miljö, inom anläggningen, som redan är starkt påverkad.

#### 10. Räddningstjänsten Storgöteborg, yttrande daterade 2023-06-21

Räddningstjänsten Storgöteborg rekommenderar att nya brandposter tillskapas inom planområdet.

#### A-W Fastighetsägare, yttrande daterade från 2023-06-18 till 2023-06-30

41 yttranden inkom från invånare där främst synpunkter lyfts fram om att en utökning av verksamheten inte är lämplig med hänsyn till framför allt bullerstörningar och den negativa påverkan som stenkrossning och berggutttag inom planområdet riskerar att medföra för boende. Ytterligare synpunkter berör påverkan på grönkilen, naturvärden, skyddade arter samt risk för luft, lukt, ljus och vattenföroreningar.

## INKOMNA YTTRANDE

### LÄNSSTYRELSEN OCH ANDRA STATLIGA MYNDIGHETER

#### 1. Länsstyrelsen, Västra Götalands län yttrande daterat 2023-07-03

Länsstyrelsen yttrande redogörs för i sin helhet.

#### Länsstyrelsens samlade bedömning

Länsstyrelsen lämnar följande bedömning enligt 5 kap 14 § plan- och bygglagen (PBL 2010:900).

*Detaljplanens syfte är att utöka Fläskebo avfallsanläggning så att nya deponiceller och nya anläggningar för avfallsverksamhet kan anläggas. Detaljplanen möjliggör även byggnader, tält, containrar, andra byggnadsverk samt upplag som krävs för avfallsanläggningens funktion.*

Länsstyrelsen bedömer att planförslaget i sin nuvarande utformning inte kan accepteras och kommer att prövas vid ett antagandebeslut av kommunen. Kommunen behöver på ett tillfredsställande sätt lösa frågor som berör riksintresse, miljökvalitetsnormer, mellan kommunal samordning samt hälsa och säkerhet.

Länsstyrelsen har noterat att det finns en angränsande plan, detaljplan för Bråta 1:253 m.fl.<sup>1</sup> på gång i anslutning till aktuellt planförslag. Den kumulativa effekten av dessa planförslag på gröna kilen Delsjön - Härskogen och Trafikverkets planerade viltvarningssystem och faunapassage<sup>2</sup> behöver studeras vidare och hanteras i det fortsatta planarbetet. I avvaktan på Trafikverkets yttrande kan vi heller inte utesluta att planen behöver säkerställa trafikmässiga frågor. I det fortsatta planarbetet är det viktigt att kommunen har en nära dialog med Trafikverket gällande påverkan på väg 535 och planerade viltåtgärderna.

Länsstyrelsen bedömer att planförslaget i sin nuvarande utformning inte kan accepteras och kommer att prövas vid ett antagandebeslut av kommunen, med hänsyn till ingripandegrunderna i 11 kap 10 § PBL. Kommunen behöver på ett tillfredsställande sätt lösa frågor som berör ***riksintresse, miljökvalitetsnormer, mellan kommunal samordning samt hälsa och säkerhet.***

Till granskningsskedet behöver kommunen:

- Analysera de kumulativa effekterna denna detaljplan samt detaljplanen för utveckling av logistik och bostäder inom fastigheten Bråta 2:153 m. fl. ger på värdena i den regionalt utpekade gröna kilen Delsjön-Härskogen. Sammantaget har de föreslagna etableringar betydande negativa konsekvenser på flera värden i den gröna kilen. De kumulativa effekterna gör att den gröna infrastrukturen i kilen bryts. Förslagen ligger därmed inte i linje med de regionala överenskommelserna.
- Tydligare ställningstagande om detaljplanens genomförande innebär skada på riksintresset för friluftsliv.
- Tydligare beskriva de vattenförekomster som kan komma att påverkas av planen tillsammans med en bedömning av planens påverkan på miljökvalitetsnormerna för vatten.
- Tydligare säkerställa höjdsättningen inom planområdet.
- Tydliggöra risker kopplat till skyfall och geoteknisk stabilitet. Ett större hänsynstagande mellan planerat deponiområde och närliggande fornlämningar behövs. Det behöver framgå i planhandlingarna hur de föreslagna skyddsåtgärderna kopplade till artskyddet ska säkerställas.

### Synpunkter på sådant som kan aktualisera prövning

Länsstyrelsen bedömer med hänsyn till ingripandegrunderna i 11 kap 10 § PBL och nu kända förhållanden att frågor som berör hälsa / säkerhet, riksintresse, miljökvalitetsnormer och mellankommunala frågor måste lösas på ett tillfredsställande sätt i enlighet med vad som anges nedan för att ett antagande inte ska prövas av Länsstyrelsen.

## Motiv för bedömningen

Prövningsgrunder redovisar Länsstyrelsens synpunkter vilka ska uppfyllas för att det antagna planförslaget inte ska riskera överprövning. Råd och synpunkter handlar om anvisningar för att planförslaget ska uppfylla lagstiftningens krav.

### Prövningsgrunder enligt PBL 11 kap. 10§

Enligt 11 kap. 10 § ska Länsstyrelsen överpröva kommunens antagandebeslut av en plan eller områdesbestämmelser om dessa kan antas strida mot någon av de fem prövningsgrunderna.

#### **Riksintresse**

##### *Riksintresse för friluftsliv (Bråtaområdet)*

Det behövs ett tydligare ställningstagande i planhandlingarna om huruvida planförslaget innebär skada på riksintresse för friluftsliv. Kommunen behöver föra ett resonemang och beskriva hur tillgången på grönstråk och landskapsbilden kan påverkas av förslaget i miljökonsekvensbeskrivningen (MKB) och planbeskrivningen. Kumulativa effekter av närliggande detaljplaners påverkan på riksintresset behöver också beskrivas.

##### *Natura 2000*

Det behöver beskrivas tydligt vilken eventuell påverkan på det närliggande Natura 2000-området Maderna-Haketjärn planförslaget kan innebära. Det kan utifrån befintligt underlag inte uteslutas att anläggningens genomförande kan påverka Natura 2000-området på ett betydande sätt. Denna fråga bör dock snarare hanteras inom ramen för ett tillstånd än inom en detaljplaneprocess. Länsstyrelsen vill uppmärksamma kommunen på att det utifrån befintligt underlag inte går att dra slutsatser gällande påverkan på Natura 2000-området.

#### **Mellankommunala frågor och regionala förhållanden**

##### *Påverkan på gröna kilen Delsjön – Härskogen*

Detaljplanen tar en betydande yta av en av de gröna kilarna som ingår i Göteborgsregionens strukturbild, Delsjön-Härskogenkilen. Från förarbetena till 11 kap. PBL (prop. 1985/86:1 s. 337) framgår det att bevarandet av regionalt betydelsefulla friluftsområden och större sammanhängande grönområden kan vara av regional eller mellankommunal betydelse. I de överprövningsgrunder som framgår av 11 kap 10 § punkt 2 ska Länsstyrelsen bedöma huruvida kommunala planer är förenliga med en eventuell regionplan.

I aktuellt fall utgör strukturbilden för Göteborgsregionen en sådan regionplan och planområdet ingår i Delsjön- Härskogskilen.

Länsstyrelsen befarar att detaljplanens genomförande, i det utförande som framgår av samrådsunderlaget, riskerar att påverka de ekologiska funktionerna i grön kilen. Den fungerar idag som en spridningskorridor för växt- och djurlivet vilket tydligt framgår av det faktum att Trafikverket planerar att genomföra en rad olika faunapassageåtgärder i området under 2023 - 2024<sup>3</sup>.

Länsstyrelsen instämmer i att en rimlig bredd på faunapassager över vägar fungerar väl när de har en bredd på mellan 30–40 meter. Däremot vill vi förtydliga att detta gäller för själva faunapassagen och inte den omgivande marken som fungerar som ingångar till faunapassagen. I nollalternativet i MKB finns fria passager som nästan är en km breda på vardera sida av Partillevägen/väg 535. Vid genomförandet av den nu aktuella detaljplanen och detaljplanen Bråta 2:153 kommer passagen att krympas till cirka 40 meter. Vid bedömning av hur detta inverkar på exempelvis passage av vilt måste hänsyn tas till att det tillkommer störning från både maskiner och människor i en omfattning som inte finns i nollalternativet.

I MKB nämns detaljplanen för Bråta 2:153 som en kumulativ effekt men utöver denna detaljplan bör även detaljplanen för Solstens företagspark tas upp. Detta eftersom den hamnar i samma gröna kil och ger påverkan på den gröna infrastrukturen i Bråtaområdet.

Göteborgsregionens kommunalförbund har avgett ett gemensamt samrådsyttrande för detaljplan Håltås 1:8 och detaljplan Bråta 2:153. Båda detaljplanerna är på samråd samtidigt och angränsar till varandra. Samrådsyttrande är daterat 2023-06-30 och bifogas detta yttrande. I yttrandet anger de att förslaget inte ligger i linje med de regionala politiska överenskommelserna i *Hållbar tillväxt* samt *Strukturbild för Göteborgsregionen*. Detta då etableringen ger betydande negativa konsekvenser på flera värden i den gröna kilen Delsjön-Härskogen. De kumulativa effekterna av föreslagna exploateringar riskerar att helt isolera Bråtaskogen och skulle försämra de gröna sambanden och ekosystemtjänster så som spridningsstråk för växt- och djurlivet samt för möjligheterna till friluftsliv och rekreation. Påverkan förstärks ytterligare av indirekt störning genom ljus, ljud och buller samt transporter och ökad aktivitet. Göteborgsregionen förordar att en regional analys över alternativa lokaliseringar i regionen tas fram innan detaljplanearbetet drivs vidare. Länsstyrelsen instämmer. Om det finns behov av åtgärder måste de säkerställas i planen i godtagbar utsträckning.

#### **Miljö kvalitetsnormer (MKN) för vatten**

Kommunen måste visa hur planerade åtgärder påverkar vattenkvalitén inom de vattenförekomster som kan beröras av planområdet samt hur de påverkar möjligheterna att nå uppsatta MKN för vatten. Kommunen ska visa på vilka grunder bedömningen har gjorts, exempelvis med stöd av uppgifter från dagvattenutredning eller annat underlag som berör vattenkvalitén. Detta gäller med avseende på såväl ytvatten som grundvatten. Bedömning ska göras på kvalitetsfaktornivå. Kommunen behöver redovisa hur genomförandet av detaljplanen påverkar möjligheten att uppnå MKN för vatten i berörda vattenområden. Det är dessutom viktigt att man även belyser påverkan på eventuella hydromorfologiska vattenkvalitetsfaktorer och inte bara vattenkvalitet. I nuvarande underlag finns endast diskussioner kring en eventuell påverkan på MKN för vatten i närmaste vattenförekomst, Kåbäcken. Även om de föroreningshalter som finns för utgående vatten från

deponin följs, kommer flödena öka i och med den förändrade markanvändningen. Detta leder till en ökad mängd föroreningar. Länsstyrelsen vill att det utifrån planområdet beräknas den mängd föroreningar som kan komma att belasta vattenförekomsten Kåbäcken och Säveån. Det behöver göras en bedömning på kvalitetsfaktornivå för vattenförekomsterna om det finns någon risk att MKN inte uppnås. Vidare ska hanteringen av PFAS ske på samma sätt. Här ska en beräkning och bedömning göras av den påverkan som PFAS kan få på vattenförekomsterna. Om argumentet förs att det inte får någon påverkan så ska detta styrkas genom en beräkning av hur mycket PFAS som naturligt renas från vattnet efter att det släppts ut från planområdet. Detta är ytterligare motiverat av den dokumenterade PFAS-föroreningen som uppmätts i Kåbäcken.

Då flödet ut från planområdet mer än dubblas enligt genomförda beräkningar behöver en påverkansbedömning göras på om det ökade flödet kan leda till skada på nedströms liggande Natura2000-områden och vattenförekomster eller om eventuella organismer och växtliv kan ta skada. Vidare behöver säkerställas att den trumma som ska hantera vattnet under Partillevägen är dimensionerad för att klara av flödet ut från planområdet.

#### *Dagvatten*

Kommunen behöver säkerställa höjdsättningen inom planområdet, vilket kan ske på olika sätt. Samtliga utredningar bygger på att allt vatten från planområdet leds till lakvattendammarna alternativt Sjön. Detta innebär att det finns ett behov av en robust höjdsättning. Det behöver även säkerställas att vatten från deponin inte kan ledas mot vattenskyddsområdet eller annan känslig natur.

De olika dagvattenflödena inom deponin behöver förtydligas och en bättre redovisning av vilket vatten som leds vart behöver tas fram. Detta behöver tydliggöras i bland annat planbeskrivningen.

I nuvarande dagvattenutredning visas att för delar av det västra deponeringsområdet kommer det att omledas dagvatten mot Sjön istället för hur det naturligt hade runnit sett till topografin. En bedömning av om närliggande naturreservat kan ta skada av den minskade tillrinningen behöver göras.

Kommunen behöver till nästa skede ta fram en beskrivning av om det dagvatten som kan uppstå från bergguttaget kan innehålla några föroreningar. Om så är fallet behöver reningslösningar föreslås också för det vattnet. Det står i underlaget att det kommer att ske separat utsläpp och hantering av vattnet men det behöver tydligt framgå om samma utsläppshalter kommer att gälla också där.

I nuvarande beräkningar har områden utanför planområdet lagts med vid flödesberäkningar och på en bild i underlaget (PM dagvattenutredning, figur 11) indikeras att det tillkommer vatten från utanför planområdet till områdets dagvattenhantering. Om så är fallet behöver denna volym beräknas och tas om hand inom planområdet och ska också ingå i det flöde som beräknas ut från planområdet.

### *Kumulativa effekter*

Länsstyrelsen uppmanar kommunen att lyfta in en bedömning av de kumulativa effekter som kan komma av en utbyggnad av området tillsammans med detaljplan Bråta 2:153. Områdena kommer att belasta samma vattenområden med sina utsläpp av dagvatten. Det bör ligga i kommunens intresse att väga in om områdena tillsammans kan få en negativ påverkan på MKN vatten. Annars ser Länsstyrelsen en risk med att en av detaljplanerna – om inte både, föranleder till att MKN vatten inte nås och därmed riskerar att upphävas om den antas.

### *Släckvatten*

Kommunen behöver förtydliga i planbeskrivningen hur eller om dagvattenåtgärderna kommer utformas så att det finns möjlighet till avstängning av utflödet. Detta för att sanering ska kunna ske ifall släckvatten eller föroreningar ansamlas i dagvattenanläggningarna.

## **Hälsa och säkerhet, risk för olyckor, översvämning och erosion**

### *Skyfall*

Åtgärd med avskärande diken eller marklutningar mot lokala lågpunkter behöver säkerställas i plankartan för att inte orsaka skada på Partillevägen eller Boråsvägen/Riksväg 40 vid skyfall. Om kommunen bedömer att detta inte är nödvändigt behöver detta beskrivas i planbeskrivningen.

### *Geoteknik*

Statens geotekniska institut (SGI) har lämnat ett yttrande daterat 2023-06-22, som bifogas i sin helhet. SGI framför att kommunen måste i den fortsatta planprocessen utreda om det finns geotekniska risker för området och underbygga detta med kompletterande stabilitetsberäkningar. Även stabiliteten för bergslanter och eventuellt lösa block i terrängen behöver klargöras. Krävs särskilda åtgärder eller markrestriktioner ska detta säkerställas på ett plantekniskt godtagbart sätt. Länsstyrelsen delar SGI:s bedömning.

## **Råd enligt 2 kap. PBL och MB**

Enligt 5 kap 14 § PBL är en av Länsstyrelsens uppgifter under samrådet att särskilt ge råd om tillämpningen av 2 kapitlet PBL och bestämmelserna i lagen i övrigt om det behövs från allmän synpunkt. (standard, efter 1 januari 2015).

## **Förhållande till ÖP**

Föreslagen exploatering överensstämmer med intentionerna i kommunens gällande översiktsplan från 2012. Härryda kommun håller på att ta fram en ny översiktsplan. I samrådsförslaget överlappar föreslagen användning *Verksamheter blandade företagsområden, utvecklingsområden* och område markerat för *Grön länk*.

Länsstyrelsen uttalade sig i samrådskedets att kommunen bland annat behöver:

- Utveckla beskrivningen av grön infrastruktur som mellankommunal eller regional fråga. Beskriva om det är några särskilda samband där bevarande eller utveckling behöver samordnas med annan kommun.
- Föra en fortsatt dialog med Trafikverket gällande Trafikverkets planerade faunapassage över väg 535, och hur den kan fungera tillsammans med kommunens utpekade ”Grön länk” och område för ”Verksamheter industri”.



### **Kulturmiljö**

Planförslaget visar att den planerade avfallsanläggningen kommer att vara belägen i mycket nära anslutning till lagskyddade fornlämningar i form av ett gravfält (L1959:1825) samt en fossil åker (L1969:7665). Dessa båda lämningar har sannolikt ett nära samband med varandra och ska betraktas som en sammanhållen fornlämningsmiljö. Brons/järnåldersgravar och gravfält är ovanliga i Härryda kommun, och de berörda lämningarna har ett högt vetenskapligt och pedagogiskt värde. Länsstyrelsen finner att planförslaget kommer i konflikt med fornlämningarnas lagskyddade fornlämningsområde – det vill säga det skyddsområde som behövs för att fornlämningarna ska bevaras och upplevas i en lämplig miljö. En smal vegetationsremsa längs fastighetsgräns mot fornlämningarna är inte tillräckligt för att de ska bevaras i lämplig miljö. Ett större hänsynstagande mellan planerat deponiområde och fornlämningarna behövs. Förslagsvis kan hänsyn till fornlämningarnas fornlämningsområde säkerställas i planen genom en utökad zon av grönområde/naturmark. Samråd med länsstyrelsens kulturmiljöenhet bör ske gällande hänsynstagande till fornlämningarna samt eventuellt behov av tillståndsprovning vid genomförandet av detaljplanen.

### **Grundvatten**

I kontrollprogram för grundvatten bör lyftas in ett nivåmätningsprogram för att dokumentera och utreda en eventuell grundvattenpåverkan från den minskade tillrinningen då nya deponiceller öppnas upp.

I förra skedet informerade Länsstyrelsen om att en bedömning av kringliggande enskilda vattentäkter skulle göras avseende verksamhetens påverkan på deras kvalitet samt kvantitet beroende på användningsområde. Detta saknas i nu inlämnat underlag.

### **Miljöskydd**

Planförslaget har beaktat relevanta miljöskyddsfrågor i tillräcklig omfattning för det fortsatta planarbetet. Länsstyrelsen förutsätter att verksamhetens omgivningspåverkan kommer regleras mer detaljerat i miljötillståndet.

### **Trafikfrågor**

Länsstyrelsen har inte tagit del av Trafikverkets yttrande ännu. Ett kompletterande samrådsyttrande kommer att skickas efter att vi har mottagit myndighetens synpunkter.

### **Synpunkter enligt annan lagstiftning**

#### *Artskydd*

Länsstyrelsen instämmer i de slutsatser som gjorts i de PM som tagits fram för fladdermöss, fåglar och groddjur. Det behöver dock även framgå i planhandlingarna om de föreslagna skyddsåtgärderna som tagits fram i PM går att säkerhetsställa genom planbestämmelser på plankartan eller om dessa kommer att hanteras som villkor inom tillståndet enligt 9 kap MB. För att undvika förbud enligt 4 och 6 §§ artskyddsförordningen behöver skyddsåtgärderna säkras genom att de antingen regleras genom planbestämmelser eller villkor i tillstånd enligt 9 kap MB.

#### *Invasiva arter*

Länsstyrelsen vill uppmärksamma vikten av att kunskapen om hur

invasiva arter ska hanteras vid anläggning sprids i samtliga led i den kommande entreprenaden. Hantering av invasiva arter är en del av det dagliga arbetet inom Renovas verksamhet. Länsstyrelsen förutsätter dock att Renova inte kommer att utföra allt anläggningsarbete inom verksamhetsområdet vilket ställer krav på att kunskapen förmedlas vidare.

### Behovsbedömning

Kommunen bedömer att förslaget innebär betydande påverkan på miljön. Länsstyrelsen delar kommunens åsikt. Samråd har hållits med Länsstyrelsen om miljökonsekvensbeskrivningens avgränsning och omfattning.

#### **Kommentar:**

Kumulativa effekter och mellankommunala frågor - gröna kilen Delsjön-Härskogen  
Till granskning har planbeskrivning och MKB kompletterats med beskrivning och bedömning av påverkan på den gröna kilen Delsjön-Härskogen.

*Den aktuella planen kommer att ta i anspråk naturområden inom den gröna kilen Delsjön-Härskogen vilket innebär förlust av vissa naturvärden, livsmiljöer samt variation i landskapet så som tidigare beskrivits i MKB. Påverkan av aktuell plan på den gröna infrastrukturen och funktioner så som ekologiska spridningsmöjligheter samt förutsättningar för rekreation och friluftsliv bedöms dock bli små då den aktuella planen tar i anspråk en liten del av kilens bredd.*

*Föreslagen detaljplan för Bråta 2:153 m.fl. (Link 40) innebär att byggnader och verksamhetsytor kommer anläggas inom en del av den gröna kilens bredd direkt norr om aktuell detaljplan. Om båda de pågående planerna genomförs så uppstår kumulativa effekter genom att en större del av det sammanhängande naturområdet tas i anspråk som verksamhetsområden. Ianspråktagande av aktuella fastigheter bedöms främst påverka de ekologiska funktioner som upprätthålls av den gröna kilen, däribland dess förutsättning att fungera som spridningskorridor samt för häckning och/eller födosök för skogsfågel och fladdermöss. Avverkning av skog samt exploatering inom dessa områden kommer försämra nämnda funktioner samt öka risk för spridning av störande ljud och ljusföroreningar. De ekologiska spridningsmöjligheterna inom den gröna kilen begränsas då till en spridningskorridor i norra delen av planområdet för Bråta 2:153 m.fl. (Link 40), mot Partille kommun. Den planerade vegetationszonen runt Renovas verksamhetsområdet kommer i viss mån att bidra till bevarande av ekologiska funktioner och som spridningskorridor för vissa arter. För de arter som påträffats i respektive detaljplan görs flertalet skyddsåtgärder. Till granskningsskedet har samtliga skyddsåtgärder förtydligats i planhandlingarna och MKB.*

*På grund av den påverkan på förutsättningar för spridning av flora och fauna som orsakas, om detaljplan Bråta 2:153 m.fl. (Link 40) genomförs, utreds även de landskapsekologiska funktionerna (Calluna, 2023-11-21). I området samt lämplig placering av viltpassagen över väg 535. Ställningstaganden kring lämplig viltpassage studeras även parallellt i pågående översiktsplanearbete. I utredningen har båda detaljplanernas kumulativa påverkan utretts. Placering av spridningskorridor och viltpassage föreslås i ett läge längre norrut i dalgången som är har högt naturvärde och kan utgöra en naturlig spridningskorridor efter exploatering. Korridoren som återstår*

efter planerad exploatering är ca 36 ha stor och knyter samman Natura 2000 området Maderna-Haketjärn och Bråtaskogens naturreservat.

Även rekreativa värden i området påverkas negativt då de berörs av motsvarande begränsning av att naturmark tas i anspråk för verksamheter. Det finns dock inga sammanhängande nät av stigar inom något av de två planområdena vilket tyder på att området inte i någon betydande omfattning används för att förflytta sig mellan de naturområdena i norr och söder.

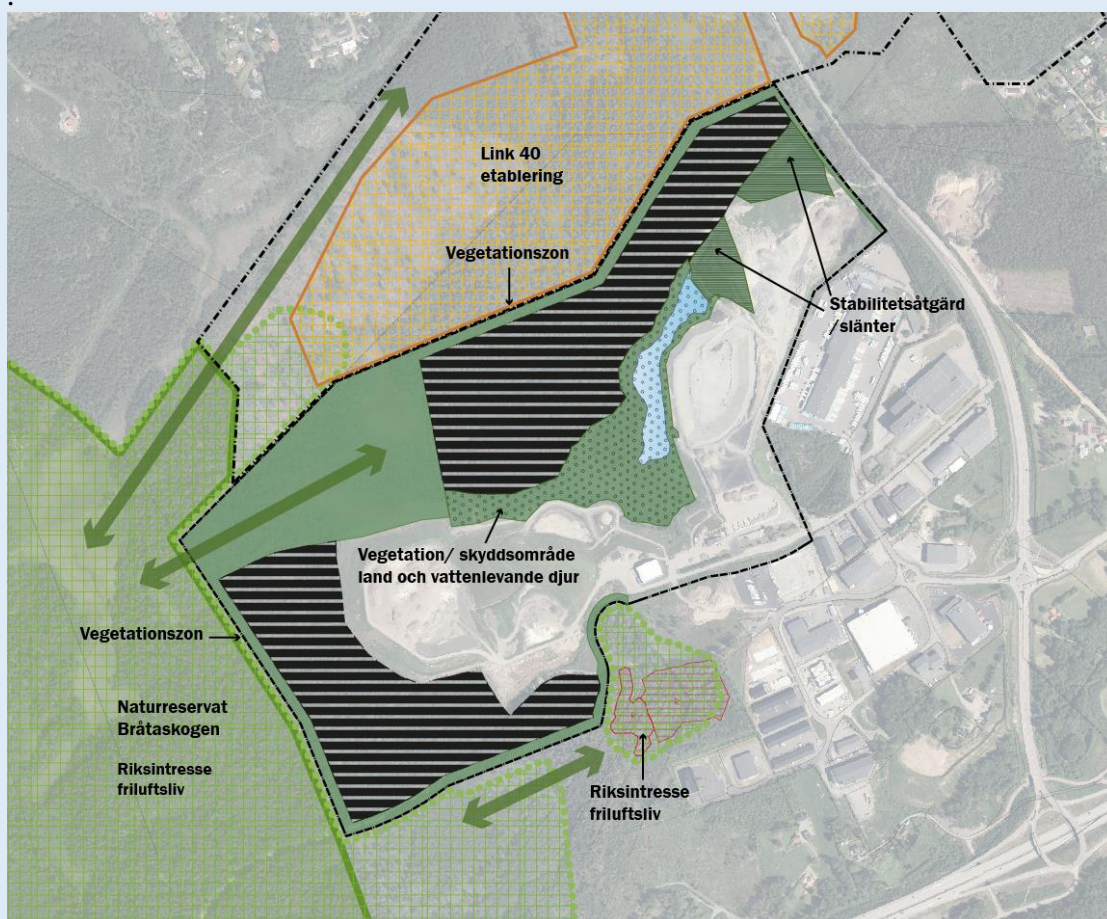


Illustration visar vegetationszoner, skyddsområde och den mark som tas i anspråk för ny deponi. Utanför plangräns illustreras pågående detaljplan norr om föreliggande detaljplan, naturreservat och riksintresse friluftsliv.

Kommunens utveckling genom pågående detaljplaner (projekt Link 40 och Renova) är ett ansvarstagande och bidrag till den gröna omställningen med fossilfria och minskat antal transporter in till staden Göteborg. Renovas utvecklingsplaner på Fläskebo avfallsanläggning omfattar bland annat att utveckla bättre förutsättningar för cirkulär hantering, rening och återanvändning av restmaterial i syfte att minska de totala avfallsvolymer som kräver långvarig slutdeponering för hela Göteborgsregionen. Genom aktuell planläggning tar Härryda kommun bland annat ansvar för att möjliggöra för en ökad grön omställning inom regionen – och för en mer hållbar och samlad avfallshantering och deponering av regionens miljöfarliga restprodukter. Kommunen möjliggör också en fortsatt stark och hållbar regiontillväxt – och bidrar fortsatt till ett rörligt friluftsliv och välfungerande ekologiska samband.

*Flera planer pågår inom den gröna kilen i Härryda kommun. I kommunens pågående översiktsplanearbete görs bedömning och avvägning till mellankommunala intressen och den regionala påverkan på den gröna kilen till följd av samtliga pågående planer i området och framtida planerad markanvändning.*

*Inför föreliggande detaljplaneprocess samt den parallella process som pågår avseende ansökan om nytt tillstånd enligt 9 kap. miljöbalken för verksamheten på platsen så har alternativa lokaliseringar för verksamheten utretts. MKB har kompletterats med beskrivning av denna utredning inklusive alternativa lokaliseringar och motiv till valt alternativ*

#### *Riksintresse för friluftsliv*

*MKB har förtydligats med att de delar av naturområdet som kommer att tas i anspråk av verksamheter inom den nya planen inte utgör del av området för riksintresse för friluftsliv. Befintlig bedömning av konsekvenser för friluftslivet i MKB, har även förtydligats genom att riksintresset specificerats tydligare samt kompletterats med en bedömning av kumulativa effekter. Skyddsåtgärder föreslås varav en del regleras i plankartan för att minska detaljplanens negativa påverkan på upplevelsevärden kopplat till riksintresset för friluftsliv. Planbeskrivningen har kompletterats med 3D-bilder, illustrationer och fotografier för beskrivning av påverkan på riksintresset och landskapsbild med hänsyn till upplevelsevärden. Risken för skada på riksintresset har beskrivits i MKB och planbeskrivning.*

#### *Natura 2000*

*Påverkan på Natura 2000-området hanteras inom pågående process för tillstånd till miljöfarlig verksamhet enligt 9 kap Miljöbalken inom planområdet. Kommunen bedömer fortsatt att det är inom denna process som behov av restriktioner avseende verksamhetens eventuella påverkan bör hanteras. MKB har dock kompletterats med utförligare beskrivning av Natura 2000-områdets värden liksom av vad som är väsentligt för att dessa ska bevaras och vilka faktorer som kan utgöra hot mot aktuella värden. De kompletteringar som har gjorts i MKB har även gjorts i planbeskrivningen med hänsyn till planens påverkan på dessa faktorer.*

#### *Miljö kvalitetsnormer för vatten*

*Detaljplanen bedöms inte äventyra möjligheterna att uppnå miljö kvalitetsnormer för vatten. Beräkningar avseende framtida föroreningsbelastning i nedströms ytvattenrecipienter samt bedömning av påverkan på MKN finns i underlagsrapporten PM Förenklad recipientbedömning (COWI, 2023) samt i kompletterande underlag PM Påverkansutredning vattenmiljöer (COWI, dec 2023), vilka bifogas som bilagor till detaljplanens granskningsskedet.*

*Frågan om påverkan på MKN-vatten hanteras inom pågående process för tillstånd till miljöfarlig verksamhet enligt 9 kap Miljöbalken inom planområdet och eventuella behov av restriktioner samt skyddsåtgärder bör säkerställas inom denna process. Det finns inga grundvattenförekomster inom planområdets närhet eller som bedöms komma att påverkas av planerad verksamhet.*

*Hydromorfologiska kvalitetsfaktorer i nedströms vattenförekomster bedöms inte påverkas på grund av att det vatten som släpps ifrån anläggningen innan det når nedströms vattenförekomster passerar såväl sjön och våtmarken inom planområdet som*



ytterligare våtmarksområden och sjöar vilka alla har flödesutjämnande effekt. Detta har förtydligats i MKB.

Kommunen anser att det inte finns risk att de pågående detaljplanerna i område tillsammans skulle riskera att MKN-vatten äventyras. Eftersom respektive detaljplanen inte får äventyra möjligheten att uppnå satta miljö kvalitetsnormer för vatten samt att dagvatten ska renas inom den egna fastigheten bedöms den kumulativ påverkan inte behöva beaktas i detta fall.

#### Dagvatten

Till granskning har plankartan kompletterats med planbestämmelser för lämplig hantering av dagvatten och skyfall. Planbestämmelse har lagts till om att marken ska anordnandes så att dagvatten tas omhand inom fastigheten. Användningsbestämmelser med avsatt yta för reningsanläggningar har lagts till. Kommunen har inte höjdsatt hela planområdet till granskningsskedet med hänsyn till planerade dagvattenflöden. Då verksamheten hanterar olika sorters avfall som kan behöva flyttas runt inom anläggningen över tid kommer dagvattenhantering och markhöjder kontinuerligt ses över och ändras. En höjdsättning i detaljplanen går därför inte att göra utan görs i projekteringskedan. Krav på dagvattenrening regleras även i verksamhetens miljö tillstånd. Detaljplanen möjliggör för att nya dagvattenanläggningar kan anläggas överallt inom verksamhetsområdet där behovet kan uppstå. Mängder, hantering och eventuella behov av rening avseende det dagvatten som kommer att uppstå ifrån området med berggutttag hanteras inom ramen för tillståndsansökan för Renovas verksamhet. Eventuella behov av restriktioner och skyddsåtgärder avseende detta flöde kommer därmed att hanteras inom den processen.

Flödet ut från planområdet mot Partillevägen är begränsat eftersom trumman intill sjön har en dämmande effekt. Det innebär att när flödena ökar så ökar volymen i sjön och inte flödet ut från planområdet. Trumman under Partillevägen påverkas således inte av planförslaget eftersom allt dagvatten och skyfallsvatten leds in till sjön inom planområdet vilket säkerställs med planbestämmelser om markens anordnade. Trumman bedöms därmed vara dimensionerad för befintliga och framtida förhållanden

Minskad tillrinning till naturreservatet Bråtaskogen västerut är marginell i förhållande till avrinningsområdets storlek. Bedöms därför inte medföra någon negativ påverkan på naturmiljön.

#### Släckvatten

Avfallsanläggningen planeras hantera brännbart avfall vilket ökar risken för brand inom anläggningen. Renova driver flera anläggningar med brännbart avfall och har väl utvecklade rutiner för hur en brand ska släckas när den väl uppstår. Till granskning har MKB och planbeskrivning kompletterats med beskrivning av verksamhetens hantering av bränder samt rutiner för att minska risken för brand inom anläggningen.

När småbränder uppstår så släcks dessa i första hand genom kvävning av elden, exempelvis med sand. I de undantagsfall då behov av att använda släckvatten uppstår leds det och renas i den befintliga lakvattenreningsanläggningen. Släckvatten bedöms således tas om hand vid en eventuell brand utan att kontaminera övriga reningsanläggningar för vatten. Alla dammar och sjön har avstängningsventiler för flöden ut från planområdet och kan kontrolleras efter att släckvatten används. I takt med att anläggningen byggs ut görs en bedömning av behovet av nya brandposter i

samråd med räddningstjänsten. Ovanstående hanteras även i verksamhetens miljötillstånd.

#### Geoteknik – risk för ras, skred och erosion

PM Geoteknisk utredning har uppdaterats till granskningsskedet. Risken för erosion, ras och skred har bedömts utifrån de laster och konstruktioner som området planeras för. Utredningsresultaten och dess slutsatser medför ett antal rekommendationer för att säkra stabiliteten i planområdet. I plankartan har de stabilitetsåtgärder som föreslås reglerats med planbestämmelser så som, maximal markhöjd, släntlutning och avsatta områden för stabilitetsåtgärder. Genom planbestämmelserna bedöms planerad markanvändning som lämplig med hänsyn till risken för ras och skred. Enligt utförda bergtekniska undersökningar bedöms de befintliga bergsslänter inom planområdet i dagens läge ej utgöra någon risk för att personer kommer till skada av nedfallande block. Detta då inga personer eller fordon rör sig i de områdena.

#### Skyfall

Till granskning skedet har kompletterande PM för skyfall med skyfallssimulering för planerade åtgärder genomförts. Resultatet har kompletterats i planbeskrivning och MKB.

Plankartan har kompletterats med planbestämmelser om att marken ska anordnas så att vatten fördröjs inom den egna fastigheten. Planbestämmelsen säkerställer att vattnet inte leds ut från planområdet mot Partillevägen.

I planbeskrivningen har även sjöns funktion förtydligats som vid skyfall fungerar som utjämningsmagasin med kapacitet att fördröja stora mängder skyfallsvatten. Den ledning som leder vattnet ut från sjön under Partillevägen kommer att ha samma kapacitet som idag för flödet ut från planområdet. Det innebär att vid ett skyfall så kommer allt vatten som inte får plats i ledningen att stanna i sjön och vattenvolymen i sjön öka.

#### Säkerställa skyddsåtgärder för skyddade arter

Skyddsåtgärder för skyddade arter kommer att fastställas inom ramen för tillståndsansökan för Renovas verksamhet inom planområdet. Befintlig tillståndsansökan kommer att kompletteras med illustration av aktuella skyddszoner i situationsplan samt beskrivning av eventuella övriga skydds- eller försiktighetsåtgärder som behövs för att säkerställa att groddjur håller sig inom avsedda ytor. Beskrivning av planerade skyddsåtgärder kompletteras i planbeskrivningen samt MKB. Plankartan har sedan samrådet ytterligare anpassats så att skyddsåtgärder ska kunna genomföras. Ett större naturområde sparas i fastighets nordvästra del och fri passage för land och vattenlevande djur mellan naturområdet och sjön säkerställs med planbestämmelser.

#### Invasiva arter

Det framgår i MKB och planbeskrivning att Renova har rutiner för hantering av invasiva arter. Dessa rutiner ska följas för allt anläggningsarbete oavsett vem som utför arbeten inom anläggningen.

### Hänsyn till fornlämningar

Härryda kommun har efter samråd med kulturmiljöenheten på Länsstyrelsen, den 15 november 2023, ändrat planförslaget med hänsyn till fornlämningarna söder om planområdet. Till granskning har vegetationszonen utökats till 40 meter från fornlämningsgräns. Bevarande av befintlig vegetation säkerställs med planbestämmelser i plankartan. Länsstyrelsen bedömer att den planerade exploateringen Fläskebo avfallsanläggning i enlighet med genomfört samråd (dnr 431-39126-2023) kommer att godkännas utifrån påverkan på fornlämning. Tillstånd för intrång i fornlämningsområdet kommer att sökas i samband med genomförandet av detaljplanen.

### Grundvatten

Grundvattenförhållanden i jord och berg inom och i anslutning till planområdet beskrivs i PM Hydrogeologi Fläskebo. Grundvattendelarnas placering i jord och berg är topografiskt betingade och följer moränbildningens krön. Vattendelarnas lägen i jord och berg sammanfaller i princip, med geografisk orientering i sydvästlig – nordostlig riktning. Enskilda vattentäkter förekommer söder om planområdet och tillika söder om de aktuella grundvattendelarna. Därav bedöms det inte möjligt med ett läckage från verksamhetsområdet till brunnar söder om grundvattendelarna och ingen negativ kvantitativ eller kvalitativ påverkan bedöms uppkomma på de enskilda vattentäkterna.

I förhållande till befintlig verksamhet bedöms ingen betydande påverkan ske avseende tillrinning till grundvatten då såväl befintlig som planerad verksamhet innebär att endast två deponiceller är i drift samtidigt, vilket även regleras i verksamhetens miljötillstånd. Innehåll i kontrollprogram för provtagning hanteras i tillståndsansökan för verksamheten.

## **Länsstyrelsen, Västra Götalands län kompletterande yttrande daterat 2023-08-10**

Yttrandet sammanfattas och bifogas som bilaga i sin helhet.

Länsstyrelsen avser med detta yttrande att komplettera föregående yttrande vad gäller rubriken ”Trafikfrågor” enligt nedan. I samrådsskedet avvaktade Länsstyrelsen Trafikverkets yttrande och bekräftelse om de trafikmässiga förutsättningarna var klarlagda fullt ut. Nu har Trafikverkets samrådsyttrande mottagits (Änr TRV 2023/66126, daterat 2023-07-12).

Länsstyrelsen bedömer att detaljplanen kan komma att prövas om den antas med hänsyn till **Grön infrastruktur, viltvarningssystem och skyfall.**

### Grön infrastruktur och viltvarningssystem

I planbeskrivningen står att detta detaljplaneförslag har tagits fram i samarbete med intilliggande planförslag för Bråda 2:153 (Link 40) och där bedöms att planförslaget inte påverkar grönkilen mellan Härryda och Partille. Trafikverket anser att de båda planförslagen sammantaget gör ett stort intrång i den gröna infrastrukturen. Trafikverket kommer bygga ett viltvarningssystem för att öka trafiksäkerheten på väg 535 både för djur och trafik. I remissvar för intilliggande samrådsförslag för detaljplan Bråda 2:153 (TRV 2023/66350) föreslår Trafikverket till kommunen/exploatören att se

över en långsiktig lösning av faunapassage eller landskapsbro som kompensationsåtgärd för det intrång som exploateringarna medför i området om detaljplanerna går till antagande.

#### Skyfall och påverkan på statlig infrastruktur

Planbeskrivningen och tillhörande skyfallsutredning beskriver att placering av byggnader är viktigt för att undvika översvämningar, men det finns ändå en del avrinning ut från planområdet till bland annat två lågpunkter norr om väg 40 samt en lågpunkt vid Partillevägen. Trafikverket kan inte acceptera eller riskera att vägbankar och väg 40, respektive väg 535 påverkas av skyfallsvatten från området.

#### **Kommentar:**

##### Mellankommunala frågor – Grön infrastruktur och viltvarningssystem

Planhandlingarna har kompletterats med beskrivning och bedömning om påverkan på den gröna kilen, viltvarningssystem och framtida faunapassage. Se kommentar på Länsstyrelsen yttrande ovan.

##### Skyfallsvägar

Planhandlingarna har kompletterats med hänsyn till synpunkter på skyfall och Trafikverkets synpunkter. Se kommentar på Länsstyrelsen yttrande ovan.

#### **Trafikverket, yttrande daterat 2023-07-12**

Yttrandet sammanfattas och bifogas som bilaga i sin helhet.

Trafikverket har lämnat synpunkter på detaljplaneförslagets påverkan på **Grön infrastruktur, viltvarningssystem och skyfall**. Av planhandlingarna bedömer Trafikverket att det inte krävs åtgärder i statliga vägnätet utifrån detaljplaneförslaget.

**Kommentar:** Planhandlingarna har kompletterats med hänsyn till Trafikverkets synpunkter. Se kommentar på Länsstyrelsen yttrande ovan.

#### **SGI, Sveriges Geotekniska institut 2023-07-03**

Yttrandet sammanfattas och bifogas som bilaga i sin helhet.

Stabiliteten behöver klarläggas i planskedet för de jordlager som belastas av befintliga och planerade deponier. I plankartan ges tillstånd för deponier med en högsta nivå på +167. Utifrån befintliga marknivåer kan det innebära fyllningar upp till 20–30 m med eventuellt låg skjuvhållfasthet. Plankartan möjliggör även för deponicellerna att uppföras i anslutning till dag- och lakvattendammar. I samrådshandlingarna framgår bedömningen att exploatering inte kommer medföra stabilitetsproblem under förutsättning att torgen schaktas ur. SGI anser att denna bedömning behöver underbyggas med kompletterande stabilitetsberäkningar. Om beräkningarna visar att det krävs åtgärder eller restriktioner för att uppnå tillfredsställande stabilitet ska dessa säkerställas med bestämmelser i plankartan.

Plankartan tillåter industri för återvinning, återbruk och sortering får finnas över en stor del av planområdet där det förekommer lera. SGI anser att stabiliteten ska klarläggas för den tänkbara höjdsättning och de marklaster som verksamheten kan orsaka inom det



tillåtna området (J<sub>1</sub> i plankartan). Stabilitetsutredning ska utföras om stabilitetsrisker inte kan uteslutas.

Bergslänter förekommer i norra och södra delen av planområdet. Stabiliteten för bergslänter och eventuellt lösa block i terrängen behöver klarläggas under planskedet.

**Kommentar:**

*Till granskningsskedet har kompletterande utredning och beräkningar genomförts med hänsyn till geotekniska förhållanden inom planområdet. Planhandlingarna har kompletterats efter resultatet från den kompletterande utredningen. Se kommentar på Länsstyrelsen yttrande ovan.*

**Lantmäteriet, yttrande daterat 2023-06-09**

Yttrandet sammanfattas och bifogas som bilaga i sin helhet.

Lantmäteriet har lämnat synpunkter på detaljplanen om att det saknas beskrivning om vilka av åtagandena som ingår i exploateringsavtalet, dess konsekvenser samt konsekvenser av att flytta gemensamhetsanläggningen. Lantmäteriet har även lämnat rådgivande synpunkter om oklara områden i plankartan

**Kommentar:**

Vilka av åtagandena ingår i exploateringsavtalet

*Efter samråd har planbeskrivningen kompletterats med tydlig beskrivning av exploateringsavtalets huvudsakliga innehåll. Planbeskrivningen har strukturerats om där alla åtaganden och konsekvenser redovisas under rubriken: Exploateringsavtal*

Konsekvenser av att flytta gemensamhetsanläggning

*Efter samråd har granskningshandlingarna kompletterats med beskrivning av konsekvenser för flytt av gemensamhetsanläggningen vilket framgår under rubrik fastighetsrättsliga konsekvenser med karta som förtydligar berörda områden.*

Oklara områden i plankartan

*Rittekniska synpunkter på samrådshandlingens plankarta har justerats till granskning.*

**Göteborgsregionen, yttrande daterat 2023-06-30**

Yttrandet sammanfattas och bifogas som bilaga i sin helhet.

Göteborgsregionen har lämnat ett gemensamt yttrande över detaljplanen för Håltås 1:8 deponi och avfallsanläggning (aktuell detaljplan) och detaljplan för fastigheten Bråta 2:153, utveckling av logistik och bostäder.

GR ser att det finns ett stort behov av såväl regional verksamhetsmark som mark för regionala avfallsanläggningar. Sammantaget har föreslagna etableringar betydande negativa konsekvenser på flera värden i den gröna kilen Delsjön-Härskogen. De kumulativa effekterna, även med föreslagna åtgärder, gör att den gröna infrastrukturen i kilen bryts. Förslagen ligger därmed inte i linje med de regionala överenskommelserna. GR förordar en regional analys över alternativa lokaliseringar i regionen innan detaljplanearbetet drivs vidare. GR vill även uppmuntra en samordnad, mellankommunal fysisk planering, särskilt i fråga om infrastrukturella frågor där en ökad trafikstring kan ha påverkan på intilliggande kommuners stadsplanering.

**Kommentar:**

*Till samrådet har miljökonsekvensbeskrivningen och planbeskrivningen kompletterats med bedömning om påverkan på värden i den gröna kilen Delsjön-Härskogen, detaljplanernas kumulativa påverkan och mellankommunala frågor kopplat till trafik. Se även kommentar Länsstyrelsen yttrande ovan.*

**INKOMNA YTTRANDEN****ORGANISATIONER, FÖRENINGAR, BOLAG M FL [SE SÄNDLISTA]****Naturskyddsföreningen, yttrande daterat 2023-07-15**

*Yttrandet sammanfattas och bifogas som bilaga i sin helhet.*

Naturskyddsföreningen i Härryda anser att föreslagen detaljplan med dess exploateringar innebär en mycket stor miljöpåverkan. En miljöpåverkan som inte är förenlig med miljö- eller planlagstiftning eller med EU:s miljö rätt. Planens påverkan måste även ses tillsammans med påverkan från den norr om liggande och just nu aktuella ”Detaljplan för utveckling av logistik och bostäder inom fastigheten Bråta 2:153” med flera som är ute på samråd. En detaljplan som ligger direkt intill detaljplanen för utvidgning av Fläskebotippen. Se även Naturskyddsföreningens yttrande angående logistikområdet till vilket föreningen önskar hänvisa i det nu aktuella Fläskeboärendet. Planunderlaget är bristfälligt och måste kompletteras på ett flertal sätt. Det saknas bl a kända naturvårdsuppgifter och det behövs kompletterande inventeringar av arter. Särskilt viktigt är detta för arter som skyddas enligt artskyddslagstiftningen eller är rödlistade. Naturområdet som planeras exploateras omfattas sedan tidigare av ett flertal inventeringar och rapporter. Det är även med som värdefullt naturområde i Härryda kommuns naturvårdsplan och redovisas i översiktsplan. Avrinningen berör ett Natura 2000-område och gränsar till ett naturreservat vilka båda påverkas negativt av planförslaget. Området för exploateringen är även delvis utpekad som en särskilt viktig grön länk ”Bråta-Maderna länken” i landskapet som förbinder de två större naturområden Bråtaskogens naturreservat och Madernas Natura 2000-område. Eftersom skyddade arter berörs av planförslaget måste frågan kring artskydd beaktas redan i detaljplaneskedet. En artskyddsutredning måste göras som beskriver förslagets påverkan för var art för sig. Det bör även bedömas om dispens behövs enligt artskyddslagstiftningen och tillstånd enligt Natura 2000-lagstiftningen.

**Kommentar:**

*Under utformandet av planen har ett stort antal faktorer noggrant övervägts för att planen ska balansera olika intressen och behov, detta inkluderar planens påverkan på flertalet av de miljöfaktorer som belyses i Naturskyddsföreningens yttrande. Under planläggningsprocessen har expertutlåtanden och rådgivning från flera externa experter beaktats och den föreslagna detaljplanen är ett resultat av en lång och komplex planeringsprocess som har involverat såväl samråd som utvärdering av olika alternativ.*

### Synpunkter kopplade till genomförd naturvärdesinventering

Till granskningsskedet har planhandlingarna kompletterats med den naturvärdesinventering (NVI) som genomfördes på området av WSP under 2021, vilken besvarar många av de synpunkter som lyfts i yttrandet.

I resultaten från genomförd NVI går att utläsa att identifierade naturvärdesobjekt inom fastigheten är begränsade till de lägre klasserna "Påtagligt naturvärde" (klass 3) och "Visst naturvärde" (klass 4). Den föreslagna planens påverkan på identifierade naturvärden omfattar till största delen objekt som tilldelats den sistnämnda klassen. Kompensationsåtgärder planeras att genomföras i områden som förblir orörda. Vid framtagandet av aktuell detaljplan har hänsyn till naturmiljöer på området beaktats och flertalet av identifierade objekt med naturvärdesklass 3 som är belägna inom planområdet kommer att lämnas orörda.

### Synpunkter kopplade till riktade artinventeringar och övriga utredningar

Inför framtagande av aktuellt förslag till detaljplan har ett antal riktade artinventeringar genomförts, inkluderande de artgrupper som lyfts fram i yttrandet (groddjur och fåglar) samt en skrivbordsstudie som utreder möjlig förekomst av fladdermöss inom området. Genomförda utredningar redogör för fynd som har gjorts i närtid, antingen i fält vid tidigare nämnda inventeringar eller som har registrerats i Artportalen under de senaste tio åren. Dessa bedöms representera en uppdaterad bild av förekommande arter inom området och för såväl groddjur som fåglar har föreslagna skyddsåtgärder angivits i planhandlingarna. Skyddsåtgärder för groddjur kommer att tydliggöras och utvecklas ytterligare i samband med den parallellt pågående processen om tillstånd till miljöfarlig verksamhet enligt 9 kap. Miljöbalken för Renovas avfallsverksamhet inom planområdet. Skydds zoner samt begränsningar avseende dessa har även specificerats och förtydligats i den reviderade plankartan till granskningsskedet.

I naturvärdesinventeringen från 2021 behandlas bland annat frågan om klockgentiana (*Gentiana pneumonanthe*) inom området. Här redogörs för en tidigare inventering som genomförts med tillägget fördjupad artinventering avseende denna art, varvid det inte noterades några fynd av vare sig klockgentiana eller den starkt knutna fjärilsarten alkonblåvinge (*Phengaris alcon*) inom området. Då tidigare fynd av klockgentiana på området rapporterats som "Ej återfunna" (eftersökta 2023-11-13 via Artportalen) bedöms dessa arter inte vara förekommande inom detaljplaneområdet.

Avseende fladdermöss har en tydlig redogörelse genomförts inom framtagna skrivbordsstudie avseende förväntad förekomst. Utredningen bedömer förekomst av någon av svenskt förekommande arter som försumbar, därmed kan även planens utveckling antas medföra försumbar påverkan på denna organismgrupp.

Då fynd av hasselsnok eller exempel på dess habitat inte har registrerats inom området i samband med genomförd naturvärdesinventering bedöms dess förekomst inom området som osannolik.

### **Bohusläns museum, yttrande daterat 2023-06-28**

Yttrandet sammanfattas och bifogas som bilaga i sin helhet.

Bohusläns museum har fått möjlighet att yttra sig i ärendet. Det gäller förslag till detaljplan för avfallsanläggning och deponi inom fastigheten. Syfte är att utöka Fläskebo avfallsanläggning samt att uppföra exempelvis byggnader och containrar som krävs för avfallshanteringen. De tänkta åtgärderna är beskrivna i samrådshandlingar daterade maj 2022 som inkom till museet 2023-06-02.

Bohusläns museum ser gärna att fornlämningar märks ut på plankartan. Därutöver har Bohusläns museum inget att invända mot ärendet förutom vad gäller det framtida berguttaget och förutsätter att utformning och anpassning prövas i bygglov. Kommer fornlämningar att beröras bör samråd ske med Länsstyrelsen på ett tidigt skede.

***Kommentar:***

*Till granskningsskedet har fornlämningarna märkts ut på plankartan. Kommunen bedömer att utformning och terränganpassning efter berguttag inte kräver bygglov och således hanteras av exploitören i ett projekteringskede.*

**Partille kommun, yttrande daterat 2023-06-30**

Detaljplan för fastighet Håltås 1:8, Avfallsanläggning i Fläskebo/Landvetter, Härryda kommun är på samråd mellan 7 juni – 30 juni 2023 och Partille kommun har fått möjlighet att yttra sig.

Detaljplanen syftar till att utöka Fläskebo avfallsanläggning så att nya deponiceller och nya anläggningar för avfallsverksamhet kan anläggas. Detaljplanen möjliggör även byggnader, tält, containrar, andra byggnadsverk samt upplag som krävs för avfallsanläggningens funktion. Syftet med planförslaget är att möjliggöra en flexibel utbyggnad av avfallsanläggningen efter de behov som uppstår över tid. Planen ska utöver deponiverksamhet möjliggöra för industriell produktion kopplat till behandling och sortering av avfall som kan återbrukas samt berguttag och behandling av krossmassor.

Planförslaget förväntas att ha en mycket liten påverkan på det statliga vägnätet men Partille kommun vill ändå framföra att en dialog och samverkan om den framtida trafikmängden mellan Rv 40 och E20 är viktig för att utvecklingen av båda kommunerna ska gynnas. I övrigt ingen erinran.

Detta remissvar har stämts av med politiska företrädare, men på grund av remisstid i förhållande till politiska sammanträden har det inte kunnat beredas i en formell politisk process.

***Kommentar:***

*Efter samråd har trafikutredningen uppdaterats och detaljplanens påverkan på trafiken förtydligats i miljökonsekvensbeskrivningen och planbeskrivningen med hänsyn till mellankommunala frågor och planeringen av verksamhetsområdet LINK 40 norr om aktuell detaljplan. Se även kommentar över Länsstyrelsens yttrande.*

**Räddningstjänsten Storgöteborg, yttrande daterat 2023-06-21**

Yttrande avser: Detaljplan för Utveckling av Fläskebo avfallsanläggning, Håltås 1:8 i Landvetter, Härryda kommun.

Räddningstjänsten Storgöteborg (RSG) har granskat följande frågeställningar i detta ärende:

- Riskhänsyn
- Framkomlighet
- Brandsvattenförsörjning

#### Riskhänsyn

RSG har inte kännedom om några risker som påverkar detaljplanen utifrån aktuella tillstånd för hantering av brandfarliga- och explosiv vara, närhet till rekommenderad transportled för farligt gods eller närheten till farlig verksamhet.

#### Framkomlighet

RSG bedömer att det finns goda förutsättningar att ordna framkomlighet för räddningstjänstens fordon till detaljplaneområdet via befintliga vägar.

#### Brandsvattenförsörjning

Med hänsyn till verksamhetens beskaffenhet och anläggningens storlek rekommenderar RSG att nya brandposter tillskapas inom detaljplanen. Lämpliga avstånd mellan brandposter i området där de förväntas utgöra primär källa för brandsvattenförsörjning är 150 meter.

#### Bedömning

Räddningstjänsten Storgöteborg rekommenderar att nya brandposter tillskapas inom planområdet.

#### ***Kommentar:***

*Renova avser tillskapa nya brandposter inom planområdet i samband med utbyggnaden av detaljplanen. Miljökonsekvensbeskrivningen och planbeskrivningen har kompletterats gällande brandrisk och rutiner vid händelse av brand.*

#### **Tornstaden företrädare för fastighet Bråta 2:9, yttrande daterat 2023-06-30** Yttrandet sammanfattas och bifogas som bilaga i sin helhet.

Kopplingen mellan Bråta 2:9 och Partillevägen har inte säkerställts i de två rubricerade detaljplanerna. Fläskebo 1:7 ägs idag av Naturvårdsverket och denna fastighet, tillsammans med delar av området norr om den tilltänka vägen kan i framtiden avsättas som grönstråk. Vidare bör en mindre del av Renovas nordvästra planområde göras om till allmän plats NATUR, för att möjliggöra ett grönstråk även söderut till Bråtaskogens naturreservat, se bilaga 1.

#### ***Kommentar:***

*De delar av Renovas fastighet som berörs har reglerats med skyddsbestämmelser om bevarande av vegetation och natur, förbud mot totalavverkning samt att marken inte får förses med byggnad. Syftet är bevara naturområdet intill naturreservatet och möjliggöra för livsmiljöer för skyddade arter som kan komma att påverkas av planförslaget. För vägkoppling hänvisas till angränsande detaljplan för LINK 40, eftersom en vägkoppling mellan Bråta 2:9 och Partillevägen inom aktuellt planområde inte bedöms lämplig med hänsyn till terrängförhållandena, naturreservatet- och grönkilens utbredning nordväst om planområdet.*

## INKOMNA YTTRANDE

### Fastighetsägare och privatpersoner

#### **Fastighetsägare A, skrivelse inkommen 2023-06-19**

Vi motsätter oss förslag om utökad verksamhet med hänvisning till bullerutredningen. De föreslagna bullerreducerande åtgärderna är inte tillräckligt konkreta och effekten av dessa svåra att förutse. Förslaget om att lägga krossverksamhet i de sydöstra delarna närmast bostadsområden är i vår mening fel. De bör läggas i de västra delarna för att skapa största möjliga avstånd till bostadsområden. Vi flyttade till ett hus med naturen som granne och hoppas att vi trots diverse expansion i området kan behålla en trivsamt miljö.

***Kommentar:** Placering av bullrande maskiner och planbestämmelser om riktvärden för buller har reviderats till granskning. Se även kommentar nedan till fastighetsägare A m.fl.*

#### **Fastighetsägare A m.fl., skrivelse inkommen 2023-06-29 och 2023-06-30**

Flera boende i närområdet till aktuell detaljplan har yttrat sig över planförslaget med bifogad gemensam skrivelse och yttrande.

Fastighetsägare A m. fl., har inkommit med en gemensam skrivelse, yttrandena inkom mellan 2023-06-20 och 2023-06-30. Sammanlagt är det 11 fastighetsägare som står bakom skrivelsen och yttrandet. Det gemensamma yttrandet redogörs i sin helhet och bemöts i kommentarer nedan.

Den planerade utökning av deponi samt tillkommande bergtäkt och tillhörande tung trafik kommer att i grunden förändra miljön för oss människor i det befintliga bostadsområdet Gökskulla. Vi ifrågasätter inledningsvis starkt tanken att utöka en sådan verksamhet med omfattande miljökonsekvenser i direkt närhet till redan befintliga bostadsområden som kommer att påverkas på daglig basis. Tillsammans med våra grannar motsätter vi oss starkt detta förslag och vill framföra våra synpunkter och argument, särskilt med fokus på den försämrade boendemiljön som skulle uppstå till följd av ökat buller och ökade utsläpp till vattenmiljön samt att värdet på våra fastigheter riskerar att minska radikalt på grund av det omfattande buller som bergtäkt och stenkrossning medför. Detaljplanen behöver på ett tydligt sätt ta hänsyn till oss närboende i Gökskullaområdet, vilket vi inte anser att den gör.

Gökskulla är idag ett vackert lantligt villaområde som är omgivet av skogsområde och betesmarker och det är ett lugnt och fridfullt område. Vi har valt att leva här för att njuta av den natursköna miljön och den relativa tystnad som omger oss. Den verksamhet som Renova projekterar kommer radikalt att förändra detta då vi kommer att få en betydligt sämre miljö ur aspekterna ljudföroreningar och naturvärden.

Gökskullaområdet belastas redan av ljudstörningar från Bårhults industriområde och motorvägen men det är viktigt att notera att bullret från motorvägen utgör ett konstant bakgrundsljud och är inte jämförbart med de stundtals intensiva, plötsliga och störande ljud som redan idag genereras från industriverksamheten i Bårhultsområdet. Med tanke på den nuvarande situationen är det fullständigt felaktigt att hävda att ytterligare buller från deponin inte skulle ha någon betydande påverkan på vår livsmiljö som hävdas i detaljplansmaterialet. Det material som anförs i samrådsdokumentationen styrker oss i



att det inte är möjligt att kunna begränsa bullret från bergtäkt och stenkrossning på minst 15 d BA som beräknas behövas.

I Härryda kommuns översiktsplan ÖP2012, skrivs att s.k. gröna kilar ska tas tillvara och utvecklas. Den gröna kilen i norra delen av kommunen omfattar del av Delsjöområdets naturreservat, som till stor del ligger i Göteborgs stad; området norr om Bråta, som är förbundet med Knipeflågsområdet i Partille kommun mot Tahult/Maderna.

I detaljplanens miljökonsekvensbeskrivning står: ” Kilen utgör en 360 kvadratkilometer stor sammanhängandegrönstruktur. Kvaliteten av ett sammanhängande, större grönområde, kan inte ersättas av kvaliteterna i ett antal mindre enheter. Tillsammans förstärker de sociala, biologiska och kulturhistoriska värdena, kilen som helhet” (GR, 2016). [MKB 3.7], samt ”Aktuell detaljplan tillsammans med den pågående planen för Link 40 i norr riskerar att helt bryta av den tidigare nämnda Delsjön-Härskogenkilen, se avsnitt 3.7. Något som skulle kunna hindra möjliga spridningsvägar för djur och växter i väst till östlig riktning” [MKB 5.3.2]. Vid behandling av denna detaljplan behöver den kumulativa effekten av de båda planernas påverkan på den gröna kilen göras. Vidare behöver en samordning och vidare utredning ske även med Trafikverket avseende den gröna kilens koppling till vilt/fauna passagen göras. Den planerade utökningen av deponi och bergtäkt i denna detaljplan motsäger vikten av att de gröna kilarna ska tas tillvara och utvecklas.

Tillåts höga bullernivåer i denna detaljplan kan det medföra att de planerade bostäderna i detaljplanen förlogistikcentrum inte kan byggas, då planerna motsäger varandra.

Vi anser att:

- bergtäkt och stenkross ska tas bort från förslaget
- det är högst olämpligt att den nya detaljplanen tillåter ljudföroreningar utanför sitt planområde - en samtagen bedömning av påverkan på den s.k. gröna kilen då två detaljplaner pågår samtidigt som påverkar denna
- vidare utredning av påverkan på naturmiljön och vattendragen kopplat till Natura 2000 områdena vid Maderna med vatten, djurliv med mera behöver utföras.

#### **Kommentar:**

*Med hänsyn till inkomna synpunkter har planförslaget reviderats till granskning. Till granskning har plankartan kompletterats med bestämmelse om högsta tillåtna bullernivåer för verksamheten vilket gäller för hela planområdet. Buller från verksamheten inklusive transporter inom verksamhetsområdet får inte överskrida högre ekvivalent ljudnivå utomhus vid bostäder än*

*- 50 dB(A) helgfri måndag till fredag kl. 06.00-18.00*

*- 40 dB(A) nattetid kl. 22.00-06.00*

*- 45 dB(A) övrig tid*

*Arbetsmoment som typiskt sett kan ge upphov till momentana ljudnivåer över 55 dB(A) utomhus vid bostäder får inte utföras nattetid (kl. 22.00-06.00).*

*Nordöstra delen av planområdet tillåter inte placering av maskiner så som stenkross och borrhög, utan bullerskydd eller dämpning, vilket har reglerats med planbestämmelsen m1. Syftet med bestämmelserna är att minimera risken för bullerstörningar till närboende.*

*Planbestämmelserna om buller överensstämmer med det som ingår i gällande tillstånd och framtida tillståndsansökan för verksamheten. Verksamheten avser därmed inte öka sina tillåtna bullernivåer från dagsläget.*

*Vidare vill kommunen förtydliga att det utökade området för deponi inom den föreslagna detaljplanen inte kommer att innebära mer omfattande deponiverksamhet då syftet enbart är att ersätta befintliga deponiceller när dessa avslutas.*

*Deponiverksamheten kommer att fungera på samma sätt som idag. Det är maximalt två deponiceller öppna samtidigt och en under byggnation. När en cell sluttäcks öppnas en ny. Det innebär att deponiverksamheten är lika stor hela tiden. Planförslaget avser ta mark i anspråk för att kunna fortsätta bedriva den tillståndsgivna verksamheten på platsen och succesivt öppna nya deponiceller när befintliga har sluttäckts. Den verksamhet som ökar i och med planförslaget är återvinningsverksamheten, inklusive hantering av brännbart avfall. Detta görs för att kunna deponera mindre mängd avfall och bidra till cirkulär ekonomi och ett mer hållbart samhälle. De marginellt ökade transportererna är kopplade till återvinningsverksamheten.*

*Planbeskrivningen har även kompletterats med förtydligande av det som framkommer av bullerutredningen, gällande planbestämmelser för buller, tillåtna bullernivåer enligt gällande tillstånd, stenkross, borrhugg och trafik.*

*Ingen stenkross eller borrhugg står på anläggningen permanent utan de hyrs in vid behov. Berguttag planeras ske om cirka tio år. Syftet med berguttaget är att frigöra mark till att kunna fortsätta med den tillståndsgivna deponiverksamheten så att fler deponiceller kan anläggas i planområdets norra delar. För att ta vara på bergmassorna föreslås att stenen krossas på plats för att sedan användas som en naturlig resurs. Berguttaget, med stenkross, kommer således att pågå under en begränsad tid, cirka 6 år, när behovet uppstår.*

*Avseende synpunkter på påverkan av de sammanhängande naturområdena i den gröna kilen och kumulativa effekter med närliggande detaljplan samt påverkan på vattenrecipienter hänvisas till bemötande av Länsstyrelsens samt Naturskyddsföreningens synpunkter ovan.*

### **Fastighetsägare B m.fl., skrivelse inkommen 2023-06-30**

Flera boende i närområdet till aktuell detaljplan har yttrat sig över planförslaget med bifogad gemensam skrivelse och yttrande.

Fastighetsägare B m.fl. har inkommit med en gemensam skrivelse, yttrandena inkom mellan 2023-06-29 och 2023-06-30. I den gemensamma skrivelsen finns en lista med sammanlagt 173 personer som anges lämna de synpunkter som återfinns i skrivelsen. Av dessa har 7 fastighetsägare skickat in skrivelsen som separata yttranden. Den gemensamma skrivelsen redogörs i sin helhet och bemöts i kommentarer nedan.

Berguttag och bergskross står emot Proportionalitetsprincipen (PBL 2:1) där det ska finnas en rimlig balans mellan nyttan av ett beslut i en fråga och de konsekvenser som beslutet får för motstående enskilda intressen. Att tillåta berguttag och bergskross skulle innebära långt större negativa konsekvenser för många enskilda intressen, både vad gäller boende i närområdet, verksamheter i direkt anslutning samt för djurliv och andra organismer i Natura 2000-område, än vad nyttan skulle kunna uppnå. Nyttan av



logistikcenter och bostäder, som hanteras parallellt i detaljplan 2022KS165, är betydligt större då detta kommer att uppnå en god ekonomisk tillväxt och en effektiv konkurrens i enlighet med PBL 2:3. Det kommer att generera många arbetstillfällen och annan inkomst till kommunen via nyetablering. Enligt planbeskrivningen kommer avfallsanläggningen inte generera fler arbetstillfällen för. Att gå vidare med detta planförslag ger därmed endast negativa konsekvenser för kommunen. Enligt PBL 2:5 ska bebyggelse och byggnadsverk lokaliseras till mark som är lämpad för ändamålet med hänsyn till bl.a.

- människors hälsa och säkerhet
- jord, berg och vattenförhållandena
- möjligheterna att förebygga vatten- och luftföroreningar samt bullerstörningar

I detaljplanen bör det finnas tydligt skydd mot störningar vad gäller högsta tillåtna värden för luftförorening, buller, skakning, ljus eller andra olägenheter som omfattas av 9 kap miljöbalken (PBL 4:13 p3). Detaljplanen bör regleras med störningsskydd på liknande sätt som befintlig detaljplan Fläskebo 1:3 P93/1, där tydligt krav om bullernivå vid kvartersgräns är reglerat. Dämpningsbehoven från planerat berguttag och bergkross vid sämsta placering är angivna till 15 dB, vilket tydligt framgår av rapporten är svårt att uppnå. Det skulle därför krävas metoder som val av maskiner och andra operationella åtgärder, vilket inte kan garanteras genom en detaljplan. Då berguttag och bergkross inte kan säkerställa godkända bullernivåer är detta ytterligare bevis på att berguttag och bergkross bör utgå från detaljplanen.

Enligt PBL 2:9 ska planläggning av mark och vattenområden samt lokalisering, placering och utformning av byggnadsverk, skyltar och ljusanordningar inte påverka grundvattnet eller omgivningen som kan medföra fara för människors hälsa och säkerhet eller innebära betydande olägenhet. I föreslagen detaljplan för logistikcentrum och bostäder (2022KS165) tas stor hänsyn till Natura-2000 området samt djurlivet i området. Bl.a. nämns åtgärder för att avgränsa olägenheter för både djurliv och boende i närområdet. Samma hänsyn tas inte i förslaget för denna detaljplan, vars verksamhet kommer innebära stora negativa konsekvenser för både människor och djurliv i närområdet. Det står i direkt motsats mot PBL 2:9 och kommer att innebära fara för människors hälsa samt betydande olägenhet för grannar, både boende i Öjersjö och Gökskulla samt för verksamheter i direkt anslutning till verksamheten.

Underlaget för planprocessen är undermåligt och osamstämmigt. Trafikmängden till verksamheten är beskriven olika i flertalet handlingar. I planbeskrivningen finns inget som tyder på att Renova ska utöka mängden avfall i sin verksamhet, därav är den ökade trafikmängden som anges i handlingarna orimlig. Underlaget bör innefatta information om utökad verksamhet för att samtliga berörda ska kunna göra en bedömning av de konsekvenser som uppstår. Vindanalys för spridning av buller, damm och spridning vid eventuell brand bör också utföras. Vinden ligger ofta på från väst in till Gökskulla. Ingen studie har gjorts kring påverkan på närområdet.

**Kommentar:** Med hänsyn till inkomna synpunkter har planförslaget reviderats till granskning. Till granskning har trafikutredningen samordnats med angränsande pågående detaljplan Bråta 2:153 m.fl. (LINK 40). Angivna trafikmängder och antaganden har justerats och anges lika i planhandlingarna. Till granskning har risk för spridning av störningar, så som buller, damning och brand inom och utanför

*planområdet tydliggjorts i planbeskrivningen. Riskerna för att någon olägenhet ska uppstå för boende bedöms små.*

*Till granskning har plankartan kompletterats med bestämmelse om högsta tillåtna bullernivåer för verksamheten vilket gäller för hela planområdet. Nordöstra delen av planområdet tillåter inte placering av maskiner så som stenkross och borrhigg, utan bullerskydd eller dämpning, vilket har reglerats med planbestämmelse. Syftet med bestämmelserna är att minimera risken för bullerstörningar till närboende.*

*Den föreslagna detaljplanens påverkan på naturvärden inklusive vattenmiljöer samt boendemiljö och hälsa har sedan tidigare beskrivits i MKB. Skillnader i underlag mellan de två närliggande detaljplanerna motiveras av att det rör sig om olika typer av verksamheter samt av skillnader i vilka, och hur stora, områden med naturmark som tas i anspråk i respektive planförslag. Kommunen instämmer i att det innebär konsekvenser för naturmiljön att möjliggöra för berguttag. Det planerade berguttaget bedöms dock inte påverka närliggande Natura 2000-område på grund av dels avståndsfaktorn, dels att eventuellt förorenat dagvatten som uppstår kommer att renas inom planområdet innan det släpps ut till recipient. I detaljplanen bedömer kommunen att den regionala nyttan av att möjliggöra för berguttag för att i framtiden kunna anlägga fler deponiceller är proportionerlig till den naturkonsekvens det innebär. Tydliggörande av genomförd lokaliseringstudie har kompletterats i MKB till granskningsskedet. Mark och miljödomstolen bedömer även lämpligheten för berguttag inom ramen för den separata tillståndsansökan för verksamheten.*

*Avseende proportionalitetsprincipen vill kommunen även lyfta vikten av ett fungerande system för avfallshantering då det är en central samhällsfunktion som även har betydande påverkan i arbetet med att skapa hållbara och cirkulära flöden i samhället.*

*Det är känt utifrån erfarenhet ifrån befintlig verksamhet att vindriktningen inom området ofta är ifrån väst eller sydväst. Någon vidare vindanalys har inte genomförts då det inte bedöms behövas för att identifiera påverkan eller behov av skydds- och försiktighetsåtgärder.*

*Den föreslagna planens påverkan i form av spridning av damm liksom ljusstörningar orsakade av verksamheten finns beskriven i MKB. Där framgår att verksamheten kommer att vidta ett antal olika skyddsåtgärder för att förhindra spridning utanför verksamhetsområdet. Dessa består i användning av vattendimma vid krossning av avfall, regelbunden sopning av kör- och verksamhetsytor liksom bevattning och vid behov saltning av desamma vid torr väderlek liksom anpassning av verksamheten utifrån vindförhållanden. Vissa arbetsmoment kommer inte heller att kunna utföras när det blåser kraftiga vindar i riktning mot närliggande bostadsområden. Vidare sker regelbunden översyn över verksamhetsområdet i syfte att identifiera risk för nedskräpning och vid berguttag kommer man använda sig av borrhigg försedd med anordning för uppsamling av damm. Planerade skydds- och försiktighetsåtgärder, i kombination med att det längs verksamhetsområdets gränser kommer att bevaras en träridå som fångar upp och begränsar spridning av damm, gör att spridning till omkringliggande bostadsområden kommer att begränsas. Påverkan och konsekvenser för boende bedöms därför bli små. Till granskningen har även planbestämmelse kompletterats om placering av mastbelysning med ljuskälla riktad in mot verksamhetsområdet.*

## **Fastighetsägare C m.fl., skrivelse inkomsten 2023-06-29**

Fastighetsägare C har inkommit med en egen skrivelse samt gemensam skrivelse lika Fastighetsägare B m.fl. I yttrandet framgår en lista med sammanlagt 17 personer. Yttrandet omfattar såväl aktuell detaljplan som angränsande pågående deltaplan 2022KS150. I denna samrådsredogörelse redogörs de synpunkter som berör aktuell detaljplan.

Karl XI (1655–1697) hägnade in Kungliga Djurgården för att bevara djurlivet som fanns inom hägnet. Resultatet kan vi idag och se, och glädja oss av. Ett naturområde i central Stockholm. Delsjöns naturreservat tillkom 1984 och vi kan bara förundras och glädjas av vad det ger oss. Idag när livet rullar på i all snabbare takt och vi har livsstilssjukdomar som öka lavinartat och man förstår vikten av rekreation och möjligheten att visas i natur och med djur. Därför måste Härryda kommuns beslutsfattare värna om den unika miljön vi har i Tahult och Gökskulla. Det går fort att ta ett felaktigt beslut på ett kommunmöte, men det tar hundratals år att återställa en unik miljö fauna. Det öppna landskapet vi har idag kan och måste bevaras. Vi måste vara rädd om den. Idag satsar man på en stor utbyggnad av logistik runt flygplatsen, och det är där som kommunen borde lägga övrig utbyggnad av logistik till förmån för stor Göteborg. Inte i ett aktivt fungerande bostadsområde i lantlig miljö.

Renova vill ta emot mycket större mängd avfall än tidigare (för rening, sortering, deponi och vidaretransport) samt att driva stenkrossverksamhet under mycket lång tid framöver med höga bullernivåer, bland annat. Husen vid Grönsångarvägen ligger mellan 1,2 och 1,8 km från den planerade stenkrossen (500 m från den satsar man på att nå en ljudnivå på max 50dB som referens). Det kommer att påverka de vattendragen genom att rester från lakvatten rinner norröver och mynnar ut i Haketjärn (500m från Grönsångarvägen) sedan Maderna samt påverka naturlivet i området.

Den planerade utökning av deponi samt tillkommande bergtäkt och tillhörande tung trafik kommer att i grunden förändra miljön för oss människor i det befintliga bostadsområdet Gökskulla. Vi ifrågasätter inledningsvis starkt tanken att utöka en sådan verksamhet med omfattande miljökonsekvenser i direkt närhet till redan befintliga bostadsområden som kommer att påverkas på daglig basis. Tillsammans med våra grannar motsätter vi oss starkt detta förslag och vill framföra våra synpunkter och argument, särskilt med fokus på den försämrade boendemiljön som skulle uppstå till följd av ökat buller och ökade utsläpp till vattenmiljön samt att värdet på våra fastigheter riskerar att minska radikalt på grund av det omfattande buller som bergtäkt och stenkrossning medför. Detaljplanen behöver på ett tydligt sätt ta hänsyn till oss närboende i Gökskullaområdet, vilket vi inte anser att den gör. Gökskulla är idag ett vackert lantligt villaområde som är omgivet av skogsområde och betesmarker och det är ett lugnt och fridfullt område. Vi har valt att leva här för att njuta av den natursköna miljön och den relativa tystnad som omger oss. Den verksamhet som Renova projekterar kommer radikalt att förändra detta då vi kommer att få en betydligt sämre miljö ur aspekterna ljudföroreningar och naturvärden. Gökskullaområdet belastas redan av ljudstörningar från Bårhults industriområde och motorvägen men det är viktigt att notera att bullret från motorvägen utgör ett konstant bakgrundsljud och är inte jämförbart med de stundtals intensiva, plötsliga och störande ljud som redan idag genereras från industriverksamheten i Bårhultsområdet. Med tanke på den nuvarande situationen är det fullständigt felaktigt att hävda att ytterligare buller från deponin inte skulle ha någon betydande påverkan på vår livsmiljö som hävdas i detaljplansmaterialet.

Det material som anförs i samrådsdokumentationen styrker oss i att det inte är möjligt att kunna begränsa bullret från bergtäkt och stenkrossning på minst 15 d BA som beräknas behövas. I Härryda kommuns översiktsplan ÖP2012, skrivs att s.k. gröna kilar ska tas tillvara och utvecklas. Den gröna kilen i norra delen av kommunen omfattar del av Delsjöområdet naturreservat, som till stor del ligger i Göteborgs stad; området norr om Bråta, som är förbundet med Knipeflågsområdet i Partille kommun mot Tahult/Maderna. I detaljplanens miljökonsekvensbeskrivning står: ”Kilen utgör en 360 kvadratkilometer stor sammanhängande grönstruktur. Kvaliteten av ett sammanhängande, större grönområde, kan inte ersättas av kvaliteterna i ett antal mindre enheter. Tillsammans förstärker de sociala, biologiska och kulturhistoriska värdena, kilen som helhet” (GR, 2016). [MKB 3.7], samt ”Aktuell detaljplan tillsammans med den pågående planen för Link 40 i norr riskerar att helt bryta av den tidigare nämnda Delsjön-Härskogekilen, se avsnitt 3.7. Något som skulle kunna hindra möjliga spridningsvägar för djur och växter i väst till östlig riktning” [MKB 5.3.2]. Vid behandling av denna detaljplan behöver den kumulativa effekten av de båda planernas påverkan på den gröna kilen göras. Vidare behöver en samordning och vidare utredning ske även med Trafikverket avseende den gröna kilens koppling till vilt/fauna passagen göras. Den planerade utökningen av deponi och bergtäkt i denna detaljplan motsäger vikten av att de gröna kilarna ska tas tillvara och utvecklas. Tillåts höga bullernivåer i denna detaljplan kan det medföra att de planerade bostäderna i detaljplanen för logistikcentrum inte kan byggas, då planerna motsäger varandra.

Vi anser att:

- bergtäkt och stenkross ska tas bort från förslaget
- det är högst olämpligt att den nya detaljplanen tillåter ljudföroreningar utanför sitt planområde
- en samtagen bedömning av påverkan på den s.k. gröna kilen då två detaljplaner pågår samtidigt som påverkar denna
- vidare utredning av påverkan på naturmiljön och vattendragen kopplat till Natura 2000 områdena vid Maderna med vatten, djurliv med mera behöver utföras.

Synpunkter på detaljplan Renova deponi.

**Kommentar:** Till granskningsskedet har plankartan kompletterats med bullerbestämmelser. För bulleråtgärder se svar Fastighetsägare A m. fl. och B m. fl.

Avseende synpunkter gällande naturmiljö, påverkan av de sammanhängande naturområdena i den gröna kilen och kumulativa effekter med närliggande detaljplan samt påverkan på vattenrecipienter hänvisas till bemötande av Länsstyrelsens samt Naturskyddsföreningens synpunkter ovan.

#### **Fastighetsägare D, skrivelse inkommen 2023-06-29**

Naturområden mellan Gökskulla och Tahult är tillskrivet som rekreativområde i Tahults detaljplan. Detta föranligger enligt mig som skäl nog att inte tillåta verksamhet som har negativ påverkan på detta naturområde, så som buller och luft/vatten föroreningar.

**Kommentar:** Aktuellt planförslag påverkar inte område mellan Gökskulla och Tahult med hänsyn till buller, luft eller vatten. För beskrivning av skyddsåtgärder kopplat till buller, luft och vatten se kommentar till yttrande A m. fl. och B m. fl

### **Fastighetsägare E, skrivelse inkommen 2023-06-19**

Hej, är bosatt i Gökskulla och oroar mig för detta projekt då det kommer försämra mitt och mina barns utemiljö. Vårt område kommer exploateras och det är bra då det ligger strategiskt men att få en stenkross som kommer överstiga gränsvärdet i ett område fullt av barnfamiljer och hästgårdar måste stoppas.

#### ***Kommentar:***

*Detaljplanen har reviderats till granskning med hänsyn till ovanstående synpunkter. Eftersom de idag tillståndsgivna bullernivåerna inte ändras bedöms Avfallsanläggningen och deponins eventuella påverkan på hästgårdar och andra verksamheter i området inte öka utan vara samma som idag. För beskrivning av skyddsåtgärder kopplat till buller se kommentar till yttrande A m.fl. och B m. fl*

### **Fastighetsägare F, skrivelse inkommen 2023-07-03**

Befintlig detaljplan 93/1 ställer krav på skydd mot störningar i form av att verksamheten inte får vara störande för omgivningen. Där finns ett högsta krav om 50 dB vid kvartersgräns som ej får överstigas. I den nya detaljplanen vill man istället reglera detta genom att sätta krav på bullerdämpande åtgärder så att riktvärden vid bostäder inte överskrids. I bullerutredning och planbeskrivning framgår det att det kommer vara mycket svårt att säkerställa tillräckliga bullerdämpande åtgärder för att klara gränsvärden. I miljötillståndet s.7 villkor 19, framgår det också att verksamheten har flera månader på sig att kontrollera och åtgärda eventuella bulleröverskridningar. Det är oacceptabelt! Därför behöver den nya detaljplanen reglera så att inte verksamhet med störande buller får förekomma ända ut till detaljplanegränsen på liknande sätt som den befintliga detaljplanen gör. Med tanke på den ljudnivå som berguttag och stenkross kommer att generera, den placering berget finns på samt tänkt placering för stenkross så blir det tydligt att detta inte bör förekomma alls inom detaljplanen.

Den nya detaljplanen tar ingen hänsyn till djurliv och naturen. Buller och vibrationer kommer att störa ut faunan. Djur är kända för att fly ljud och vibrationer, vilken verksamhet för berguttag och stenkross definitivt skulle innebära. Djurlivet och intresset för naturen har varit centrala i samtliga tidigare ärenden i området, inte minst för omläggning av väg 535 och cykelbanan mellan Gamla Prästvågen och Öjersjö. Inom det projektet har det bl.a. talats om vikten av en stor viltpassage och hur viktigt det är att fortsatt främja att dessa djur rör sig i området. Detta måste också gälla för verksamheten inom den här detaljplanen! I planbeskrivningen framgår det att Renova förväntar sig att intilliggande intressenter ska anpassa sig efter Renova och deras nuvarande och eventuella framtida miljötillstånd (s.21 & 54). Att ingenting får byggas i närområdet som skulle göra att Renova inte kan använda sitt tillstånd på varje del av sin tomt. Det framkommer lika tydligt att Renova inte planerar att anpassa sig tillbaka utan förutsätter redan nu att verksamheten inom Link40 inte ska utnyttja hela sin tomt. Detta genom att peka på att vissa byggnader inte kommer kunna byggas inom ett visst bullerområde som sträcker sig så långt som ca 500 m utanför Renovas detaljplan! Om Renova får sin vilja igenom så kommer både bostäder och logistik, lager och kontor att drabbas negativt. Detta kan inte ligga i kommunens intresse. En deponiverksamhet som går emot delar av flera paragrafer i PBL, exempelvis i 2:1–2:3, 2:5–2:6, kan inte få större hänsyn än kommunens invånare i form av boende samt möjlighet till arbetstillfällen och verksamheter. Befintlig detaljplan är inget hinder för fortsatt utveckling av ny intilliggande detaljplan!



Underlaget för den nya detaljplanen är undermålig. I planbeskrivningen framhävs det att den planerade utökningen inte kommer innebära någon förändring men det kan inte stämma. Man framhäver att verksamheten är befintlig, vilket bara är delvis sant. I samrådsunderlaget för ansökan om nytt miljötillstånd framgår det att dagens verksamhet endast kommer vara en bråkdel av framtida verksamhet, om deras planer på utökning går igenom. En så stor förändring måste innebära större konsekvenser för både miljö, djur och människor än vad Renova vill framhäva. Utsläpp till mark och omgivning kommer att bli betydligt större.

Säkerhet på våra vägar kommer att bli obefintlig med all ökad trafik. Den ökade mängden med 100 tunga transporter med bergkross tillsammans med den ökade transporten för avfallsanläggningen samt för logistikcentrum går inte. Redan idag är rondellen vid Bårhults företagspark livsfarlig. Det är alldeles för höga hastigheter och dålig sikt. Framför allt om man kommer från Gamla Partillevägen och ska in i rondellen. Sikten från Bårhultsmotet är obefintlig på grund av den höga kullen in till fårhagen. Det är ett under att det inte inträffat fler olyckor där än det gjort. Den ökade trafikmängden kommer att öka riskerna för allvarliga olyckor markant och går emot bl.a. PBL 2:6.

#### **Kommentar:**

*Planbeskrivning och MKB har förtydligats avseende planerad verksamhet och framtida påverkan på omgivningen. För beskrivning av skyddsåtgärder kopplat till buller, luft och vatten se kommentar till yttrande A m.fl. och B m. fl*

*Konsekvenser för miljö och utsläpp av bland annat vatten är parametrar som hanteras och kommer att regleras i miljötillstånd för Renovas verksamhet. Till granskning har planbestämmelser och planbeskrivningen kompletterats med hänsyn till hantering av lakvatten, dagvatten, händelse vid skyfall och skyddsområde för land och vattenlevande djur.*

*I gällande detaljplan från 1992 finns planbestämmelse STÖRNINGSSKYDD: Verksamheten får inte vara störande för omgivningen. Bullernivån vid kvartergräns får inte överskrida 50 dBA dygnsekvivalentnivå (eller 65 dBA dagtid effektivvärde). I verksamhetens tillstånd från 2011, som gäller idag, anges att buller från verksamheten inom verksamhetsområdet ska begränsas så att det inte ger upphov till högre ekvivalent ljudnivå utomhus vid bostäder än:  
50 DB(A) vardagar (kl.07.00-18.00)  
45 dB (A) kvällstid kl. 18.00-22.00) samt lör-sön- och helgdagar (kl. 07.00-18.00)  
40 DB (A) under övrig tid.*

*Kommunen anser att det finns en otydlighet mellan bestämmelserna i gällande detaljplan och i gällande tillstånd.*

*Plankartan har till granskningsskedet kompletterats med högst tillåtna bullervärden i enlighet med miljötillståndet för verksamheten, vilket gäller för all kvartermark. Den utökade verksamheten innebär att de tillståndsgivna bullernivåerna inte ökar. Nordöstra delen av planområdet tillåter inte placering av maskiner så som stenkross och borrhög, utan bullerskydd eller dämpning, vilket har reglerats med planbestämmelse. Syftet med bestämmelserna är att minimera risken för*

*bullerstörningar till närboende. Ingen stenkross eller bormaskin står på anläggningen permanent utan hyrs in vid behov, se även kommentar yttrande A m.fl.*

*Beskrivning om avfallsanläggningens tillstånd i relation till planerade bostäder har setts över till granskningsskedet. Kommunen bedömer att gällande förslag till bostäder öster om Partillevägen ska kunna genomföras så länge avfallsanläggningens miljötillstånd beaktas. Kommunen bedömer att verksamheten kan utvecklas på platsen utan att motstridigheter skulle uppstå i relation till nya bostäder, vilket har förtydligats i planbeskrivningen.*

### **Fastighetsägare G, skrivelse inkommen 2023-06-21**

Jag anser att planerna angående byggnationerna i Gökskulla måste avslutas då det vore förödande för miljön och all fauna och flora i området. Det är viktigt att bevara våtmark och områden som dessa orörda. Det häckar flertalet fåglar, finns många ovanliga insekter och dessutom många groddjur i detta område. Det har tidigare stoppats byggnation av kraftnät i samma område på grund av rödlistade arter. Detta måste tas hänsyn till och utredas vidare.

*Kommentar: Se bemötande av Naturskyddsföreningens yttrande ovan.*

### **Fastighetsägare H1, skrivelse inkommen 2023-06-20**

Det är orimligt att lägga en stenkross så nära ett bostadsområde och naturreservat

*Kommentar: Noterat. Se kommentar Fastighetsägare A m.fl.*

### **Fastighetsägare H2, skrivelse inkommen 2023-06-20**

Att anlägga en stenkross så nära inpå bostadsområden och naturreservat känns helt orimligt. Det kommer att försämra livskvaliteten för alla som bor i närområdet och störa djurriket i reservatet. Vi flyttade hit delvis pga. det lugna och naturnära området, något som helt kommer att förändras om planerna på en stenkross får tillstånd att fortsätta. Att dessutom planera för flera hundra nya bostäder som sen kommer att störas av buller känns också det helt orimligt. Jag tycker därför att Fläskebo anläggning inte ska få tillstånd att bygga ut sin verksamhet ytterligare.

*Kommentar: Noterat. Se kommentar Fastighetsägare A m.fl. Till granskning har plankartan, planbeskrivning och MKB justerats med hänsyn till inkomna synpunkter. Se kommentar fastighetsägare A och B.*

*Trafikutredningen har samordnats med angränsande pågående detaljplan för 2022KS165. Angivna trafikmängder har justerats och anges lika i planhandlingarna.*

*Om Fläskebo avfallsanläggning får bygga ut sin verksamhet prövas i en tillståndsprocess som är parallell med planprocessen. Detta tillstånd beslutas av Mark och miljödomstolen.*

### **Fastighetsägare I, skrivelse inkommen 2023-06-30**

Vi vill uppmana kommunen att ta mycket stor hänsyn till långsiktig ekologisk hållbarhet och värna de höga naturvärden som finns i området och närliggande områden. Vår mening är att det inte finns utrymme för betydande miljöpåverkan. Värdet

av befintlig grönkil och den långsiktiga betydelsen av bevarade naturvärden kan inte överskattas.

Härtill vill vi framföra att Gökskulla redan idag är bullerutsatt och en ökad bullerbelastning är både en hälso-, miljö- och trivselsfråga vilket vi anser är bekymmersamt.

Vi är tacksamma om miljö- och hälsofrågor tas i ytterligare beaktande vid fortsatt detaljplanearbete.

**Kommentar:** Noterat. Se bemötande av Länsstyrelsens och Naturskyddsföreningens yttrande ovan. För buller se kommentar Fastighetsägare A m.fl. och B m.fl.

### **Fastighetsägare J, skrivelse inkommen 2023-06-29**

Marken bör inte i så stor utsträckning upplåtas för deponi/återvinning av avfall och farligt avfall då det redan idag enligt "Uppdatering av tidigare statusrapport enligt IED för Fläskeboavfallsanläggning, januari 2023" kan påvisas förhöjda halter av miljöfarliga ämnen som PFAS och bor i grundvattnet nedströms verksamheten från befintlig verksamhet. Med denna bakgrund bör inte detaljplanen upplåta mark i området för deponi och återvinning av miljöfarligt avfall för att skydda närmiljön för både människor och växt- och djurliv. Vi har tidigare fått ta del av Renovas plan att fördubbla mängden avfall som skall hanteras i Fläskebo och en ny detaljplan bör inte utformas för att möjliggöra en sådan expansion. Ytan markerad med E1-symbol behöver minskas.

Detaljplanen bör inte upplåta mark för stenkross och borring då avståndet till bostadsområdena är för kort och det inte kan garanteras att bullret inte kommer att bli störande enligt bullerutredningen. Ifall stenkross och borring ändå upplåts i detaljplanen/planbeskrivningen bör det märkas ut på detaljplanen specifikt att borring och stenkrossmaskiner inte får placeras inom det område som i figur 7 i Bullerutredning Fläskebo deponi D0086242 kräver en dämpning för att klara de riktvärdena avseende verksamhetsbuller för bostäder. Den markering m1 som finns på planen idag är inte tillräcklig då bulleranalysen anger att det är otroligt svårt att nå dämpning på 10–15 dB vilket krävs i vissa områden. Här bör kommunen tydligare dela av område E1 så att de områden som kräver högdämpning kan separat markeras med att borring/stenkross ej får placeras inom området, eller att området ej får nyttjas för bullrande verksamhet som stenkrossning och borring.

### **Kommentar:**

*Den planerade verksamhetens påverkan på miljö- och hälsoaspekter beskrivs i MKB och hanteras även i parallellt pågående process för tillstånd till miljöfarlig verksamhet enligt 9 kap Miljöbalken inom planområdet, inom vilken eventuella behov av restriktioner samt skyddsåtgärder regleras.*

*Avseende risk för spridning av förorenande ämnen från inkommande avfall till anläggningen så har verksamheten metoder och rutiner för att minimera detta. Dels genom intern rening och kontroll av lakvatten och annat förorenat vatten som uppstår i verksamheten, dels för karaktärisering och kontroll av inkommande avfall för att säkerställa rätt hantering samt att man inte tar emot avfall som inte är lämpade för den aktuella anläggningen. Det är inte heller möjligt med ett läckage från*



*verksamhetsområdet till brunnar söder om grundvattendelarna och ingen negativ kvantitativ eller kvalitativ påverkan bedöms därmed kunna uppkomma på de enskilda vattentäkterna. Se även kommentar om grundvatten till Länsstyrelsen.*

*Till granskningsskedet har plankartan kompletterats med bullerbestämmelser i likhet med förslaget ovan. För bulleråtgärder se svar Fastighetsägare A m. fl och B m.fl.*

### **Fastighetsägare K, skrivelse inkommen 2023-06-29**

Är emot detaljplanen.

**Kommentar:** *Noterat.*

### **Fastighetsägare L, skrivelse inkommen 2023-06-28**

Som grannar och boende i Gökskulla, vill vi uttrycka vårt starka motstånd mot förslaget om utökning av Renova Miljö AB:s verksamhet vid Fläskebo deponi (diarienummer: 2022KS150) och det föreslagna bergguttaget och bergskross i Fläskebo avfallsanläggning (diarienummer: 2022KS150). Denna utbyggnad står enligt vår mening i stark kontrast till proportionalitetsprincipen (PBL 2:1). Principen kräver en rimlig balans mellan nytta och konsekvenser för de enskilda, något vi anser saknas här. Det är vår åsikt att de negativa konsekvenserna av denna utbyggnad för de boende i närheten, djurlivet, samt verksamheter i närområdet, klart överväger de potentiella fördelarna. Vi är oroade över konsekvenserna av bergguttaget och bergskrossen. Bostads- och arbetsmiljöer måste placeras på mark som är lämplig med tanke på människors hälsa och säkerhet (PBL 2:5). Detaljplanen måste tydligt reglera skydd mot störningar, inklusive luftförorening, buller och skakning (PBL 4:13 p3). Vi ifrågasätter om dessa krav kan uppfyllas givet planerade åtgärder, särskilt då underlaget för planprocessen verkar vara undermåligt och osamstämt. Vårt område är ett lugnt och fridfullt område, uppskattat av barnfamiljer och alla som värdesätter lugn och ro. En utbyggnad av deponin och ökad industriell verksamhet skulle avsevärt påverka vår livskvalitet genom ökat buller och ljusstörningar, något som inte fullt ut beaktats i planförslaget.

Ytterligare oro råder kring potentiella vatten- och luftföroreningar. Planläggning och bygnadsverk bör inte påverka grundvatten eller omgivningen på ett sätt som innebär fara för människors hälsa eller betydande olägenhet (PBL 2:9). Hänsyn till Natura-2000-området och djurlivet i området tycks ha tagits i förslaget för logistikcentrum och bostäder (2022KS165), men inte i förslaget för denna detaljplan. Det finns inte tillräcklig information om utökad verksamhet och konsekvenser som uppstår. Vi kräver att en vindanalys för spridning av buller, damm och spridning vid eventuell brand ska utföras. Vi föreslår att bergtäkt och stenkross tas bort från förslaget, att utsläpp till vattenmiljön i Maderna och liknande behöver minskas genom tekniska åtgärder och att detaljplanen tydligt tar hänsyn till oss. Vi ställer oss även mycket frågande till varför boende i närområdet inte fått skriftligt skickad information till oss? Något vi fått i samband med andra projekt som påverkat oss mindre eller inte alls.

**Kommentar:**

*Beskrivning av verksamheten, bullernivåer och risk för brand och damm spridning samt de krav som ställs för att minimera dessa risker har tydliggjorts i planbeskrivning och MKB. Bedömningar kopplat till förhärskande vindriktningen har kompletterats i planbeskrivningen. Till granskningsskedet har plankartan kompletterats med bullerbestämmelser. För bulleråtgärder se kommentar till Fastighetsägare A m. fl och B*

*m. fl. Risk och åtgärder för dammspridning beskrivs i kommentar under Fastighetsägare B m.fl.*

*Avseende frågan om spridning av ljusstörningar utanför verksamhetsområdet så behandlas det i befintlig MKB. Där konstateras att en utökning av verksamhetsområdet kommer medföra att även belysningen utökas till att täcka in ett större område. Belysningen kommer dock att begränsas till de tider då verksamhet sker på anläggningen och vara riktad in mot området i syfte att minimera ljusstörningar av omgivande områden. Öppettider för anläggningen är kl. 06.30 – 16.00. Under övriga tider på dygnet sker normalt sett ingen verksamhet inom området. Då befintlig växtlighet, i form av främst träd, kommer att bevaras längs nästan hela verksamhetsområdets yttre gräns kommer ljuspåverkan utanför fastigheten att bli mycket begränsad. I förhållande till människors hälsa bedöms detta därför inte få någon konsekvens. Till granskningen har även planbestämmelse kompletterats om placering av mastbelysning med ljuskälla riktad in mot verksamhetsområdet.*

*Avseende synpunkt om vattenföroreningar, se kommentar till Länsstyrelsens synpunkter.*

#### **Fastighetsägare M, skrivelse inkommen 2023-06-18**

Området sticker ut ifrån befintlig detaljplan och avviker kraftigt från den karaktär som Härryda påstår sig vilja behålla i området. Buller och utbyggnation tenderar att påverka djupt negativt för boendesutomhusmiljö och sedermera negativt för djurriket. Bör avslås

***Kommentar:** Till granskningsskedet har planförslaget reviderats avseende hänsyn till skyddsåtgärder för djur- och natur samt buller. Se bemötande av Länsstyrelsens och Naturskyddsföreningens yttrande ovan. För bulleråtgärder se svar Fastighetsägare A m. fl och B m. fl*

#### **Fastighetsägare N, skrivelse inkommen 2023-06-29**

Marken bör inte upplåtas för deponi/återvinning av farligt avfall då det redan idag enligt ”Uppdatering av tidigare statusrapport enligt IED för Fläskebo avfallsanläggning, januari 2023” kan påvisas förhöjda halter av miljöfarliga ämnen som PFAS och bor i grundvattnet nedströmsverksamheten från befintlig verksamhet. Med denna bakgrund bör inte detaljplanen upplåta mark i området för deponi och återvinning av miljöfarligt avfall för att skydda närmiljön för både människor och växt och djurliv. Vi har tidigare fått ta del av Renovas plan att fördubbla mängden avfall som skall hanteras i Fläskebo och en ny detaljplan bör inte utformas för att möjliggöra en sådan expansion. Detaljplanen bör inte upplåta mark för stenkross och borring då avståndet till bostadsområdena är för kort och det inte kan garanteras att bullret inte kommer bli störande enligt bullerutredningen. Ifall stenkross och borring ändå upplåts i detaljplanen bör den inte placeras inom det område som i figur 7 i Bullerutredning Fläskebo deponi D0086242 kräver en dämpning för att klara de riktvärdena avseende verksamhetsbuller för bostäder.

***Kommentar:** Till granskningsskedet har plankartan kompletterats med bullerbestämmelser. För bulleråtgärder se svar Fastighetsägare A m.fl. B m.fl. och J. Se även kommentar om grundvatten till Länsstyrelsen.*

### **Fastighetsägare O, skrivelse inkommen 2023-06-28**

Vi skriver till er som oroade boende i det vackra området Gökskulla, med avseende på den föreslagna detaljplanen för utökning av Renova Miljö AB:s verksamhet vid Fläskebo deponi. Tillsammans med våra grannar motsätter vi oss starkt detta förslag och vill framföra våra synpunkter och argument, särskilt med fokus på den försämrade boendemiljön som skulle uppstå till följd av ökat buller och ökade utsläpp till vattenmiljön. Vårt vackra lantliga villaområde är omgivet av skogsområde och betesmarker och det är ett lugnt och fridfullt område där många barnfamiljer bor. Vi har valt att leva här för att njuta av den natursköna miljön och den tystnad som omger oss. Gökskullaområdet belastas redan av ljudstörningar från Bårhultsindustriområde och motorvägen men det är viktigt att notera att bullret från motorvägen utgör ett konstant bakgrundsljud och är inte jämförbart med de stundtals intensiva, plötsliga och störande ljud som redan idag genereras från industriverksamheten i Bårhultsområdet. Med tanke på den nuvarande situationen är det fullständigt felaktigt att hävda att ytterligare buller från deponin inte skulle ha någon betydande påverkan på vår livsmiljö som hävdas i detaljplans materialet.

Vi vill också påpeka att även ljusnivån genererar störningar i boendemiljön, på grund av den kraftig belysning från det befintliga industriområdet. Det finns inte så många områden som inte störs av ljus idag varför hänsyn även till detta måste beaktas, båda gällande oss boende men också för djurlivet i området. Vidare anser vi att påverkan på naturmiljön och vattendragen kopplat till Natura 2000 områdena vid Maderna med vatten, djurliv med mera behöver beaktas i större omfattning än vad detta detaljplaneförslag tar höjd för. Genom att tillåta bergtäkt och stenhantering med de oerhörda ljudnivåer som utökningen av deponin skulle vår boendemiljö dramatiskt försämrans. Vi föreslår att: Bergtäkt och stenkross tas bort från förslaget. Utsläpp till vattenmiljön i Maderna m.fl. behöver minskas genom tekniska åtgärder samt beaktas vid placering av de olika lakvattenmagasinen. Detaljplanen behöver på ett tydligt sätt ta hänsyn till oss närboende i Gökskullaområdet.

#### ***Kommentar:***

*Till granskningsskedet har plankartan kompletterats med bullerbestämmelser. För bulleråtgärder se kommentar till Fastighetsägare A m. fl och B m.fl.*

*Det är viktigt att verksamheten anpassar sig till djurlivet på platsen med hänsyn till närheten till naturreservat, Grönkil och spridningskorridorer. Se vidare avseende dessa frågor under kommentarer till synpunkter från Länsstyrelsen och Naturskydds-föreningen ovan. Lika samrådet bedöms inte verksamheten ge upphov till betydande ljusföroreningar eller ljudstörningar för omgivningen. Detta då belysningen kommer att begränsas till de tider då verksamhet sker på anläggningen. Till granskningen har även planbestämmelse kompletterats om placering av mastbelysning med ljuskälla riktad in mot verksamhetsområdet. Verksamheten avser även plantera nya träd runt fastigheten där behov uppstår för att minska den visuella påverkan mot omgivningen.*

### **Fastighetsägare P, skrivelse inkommen 2023-06-29**

Jag är orolig för de konsekvenser den här planen kan få för djur och natur i området och önskar att skydd av arter prioriteras högst i ärendet.

***Kommentar:** Noterat. Se kommentarer till synpunkter från Naturskyddsföreningen och Länsstyrelsen ovan.*

### **Fastighetsägare Q, skrivelse inkommen 2023-06-28**

Vi skriver till er som oroade boende i det vackra området Gökskulla, med avseende på den föreslagna detaljplanen för utökning av Renova Miljö AB:s verksamhet vid Fläskebo deponi. Tillsammans med våra grannar motsätter vi oss starkt detta förslag och vill framföra våra synpunkter och argument, särskilt med fokus på den försämrade boendemiljön som skulle uppstå till följd av ökat buller och ökade utsläpp till vattenmiljön. Vårt vackra lantliga villaområde är omgivet av skogsområde och betesmarker och det är ett lugnt och fridfullt område där många barnfamiljer bor. Vi har valt att leva här för att njuta av den natursköna miljön och den tystnad som omger oss. Gökskullaområdet belastas redan av ljudstörningar från Bårhultsindustriområde och motorvägen men det är viktigt att notera att bullret från motorvägen utgör ett konstant bakgrundsljud och är inte jämförbart med de stundtals intensiva, plötsliga och störande ljud som redan idag genereras från industriverksamheten i Bårhultsområdet. Med tanke på den nuvarande situationen är det fullständigt felaktigt att hävda att ytterligare buller från deponin inte skulle ha någon betydande påverkan på vår livsmiljö som hävdas i detaljplans materialet. Vi vill också påpeka att även ljusnivån genererar störningar i boendemiljön, på grund av den kraftig belysning från det befintliga industriområdet. Det finns inte så många områden som inte störs av ljus idag varför hänsyn även till detta måste beaktas, båda gällande oss boende men också för djurlivet i området. Vidare anser vi att påverkan på naturmiljön och vattendragen kopplat till Natura 2000 områdena vid Maderna med vatten, djurliv med mera behöver beaktas i större omfattning än vad detta detaljplaneförslag tar höjd för. Genom att tillåta bergtäkt och stenhantling med de oerhörda ljudnivåer som utökningen av deponin skulle vår boendemiljö dramatiskt försämrats. Vi föreslår att: Bergtäkt och stenkross tas bort från förslaget. Utsläpp till vattenmiljön i Maderna m.fl. behöver minskas genom tekniska åtgärder samt beaktas vid placering av de olika lakvattenmagasinen. Detaljplanen behöver på ett tydligt sätt ta hänsyn till oss närboende i Gökskullaområdet.

***Kommentar:** Noterat. Till granskningskedet har plankartan och planhandlingar justerats med hänsyn till inkomna synpunkter. Se kommentar till Fastighetsägare O*

### **Fastighetsägare R, skrivelse inkommen 2023-06-28**

Hejsan! tycker inte att Renova skall få bygga ut mer då det kommer att störa området i gökskulla, då det redan bullrar mycket från Agerbloms jordförädling.

***Kommentar:** Noterat. Till granskningskedet har plankartan kompletterats med bullerbestämmelser. För bulleråtgärder se kommentar till fastighetsägare A m. fl och B m.fl.*

### **Fastighetsägare S, skrivelse inkommen 2023-06-28**

Vi motsätter vi oss starkt detta förslag och vill framföra våra synpunkter och argument, särskilt med fokus på den försämrade boendemiljö som skulle uppstå. Vi ifrågasätter starkt tanken att utöka en verksamhet med omfattande miljökonsekvenser i direkt närhet till redan befintliga bostadsområden som kommer att påverkas på daglig basis.

- Olämpligt att nya detaljplanen tillåter ljudföröreningar utanför sitt planområde.
- Ökat buller som bergtäkt och stenkrossning medför. Vi är redan plågade av ljud från området. Det är fullständigt felaktigt att hävda att ytterligare buller från deponin inte

skulle ha någon betydande påverkan på vår livsmiljö som hävdas i detaljplansmaterialet. Ljudutredning visar knallrött kring området med bostäder. Genom att tillåta bergtäkt och stenhantering med de oerhörda ljudnivåer som utökningen av deponin innebär, skulle vår boendemiljö dramatiskt försämrans. Dagledigas livskvalitet försämrans.

- Även ljusnivån genererar störningar i boendemiljön, på grund av kraftig belysning från det befintliga industriområdet, varför hänsyn även till detta måste beaktas, båda gällande oss boende men också för djurlivet i området.
- Ytterligare tung trafik på Partillevägen/Landvettervägen (väg 535) som avger buller och avgaser.
- Ökade utsläpp till vattenmiljön, vilket är oacceptabelt.
- Påverkan på naturmiljön och vattendrag kopplat till Natura 2000-områdena vid Maderna

med vatten och djurliv med mera behöver beaktas i större omfattning än vad detta detaljplaneförslag tar höjd för.

- Bergtäkt och stenkross tas bort från förslaget.
- Påverkar nyetablering av bostäder i Gökskulla (Dnr 2022KS165). Vem vill bo i en bullrig miljö? Värdet på befintliga hus minskar?

***Kommentar:** Noterat. Till granskningskedet har plankartan kompletterats med bullerbestämmelser. För bulleråtgärder se kommentar till fastighetsägare A m. fl och B m.fl. Se svar i kommentar till länsstyrelsens yttrande samt Naturskyddsföreningen för övrig miljöpåverkan.*

### **Fastighetsägare T, skrivelse inkommen 2023-06-30**

Vi motsätter oss den nya detaljplanen för Håltås 1:8, Utveckling av Fläskebo avfallsanläggning, Härryda kommun. Vi anser att det behövs en noggrannare utredning angående hur dammpartiklar (hälsofarliga kvartspartiklar) kommer att spridas till intilliggande bebyggelse, både kontorslokaler och bostäder. Redan nu har undertecknade sett en ökad dammbildning av gruspartiklar på sina bilar i bostadsområdet. Vad vi förstår har det under längre tid redan pågått markarbeten med stenkrossning inom området och vi oroas att detta kommer att öka än mer om en bergtäkt tillåts i den nya detaljplanen. Det nämns i MKB att dammreducerande åtgärder kan användas, men eftersom redan befintlig verksamhet borde ha denna typ av åtgärder kan det ifrågasättas hur effektiva dessa är. När den befintliga detaljplanen och avfallsanläggningen togs i bruk, sades det att det var obrännbart avfall som huvudsakligen skulle hanteras inom området. Att nu tillåta mellanlagring av mycket brännbart avfall är en betydande risk för de intillboende, om en brand i detta avfall skulle uppstå. Har det utretts hur många bostäder som skulle drabbas av den farliga röken som uppstår vid en sådan brand och vilka konsekvenser det skulle kunna få för dem, måste människor lämna sina bostäder etc? Vidare anges i MKB att den nya detaljplanen innebär stor påverkan på djurlivet inom berört område och även buller kommer att överskrida tillåtna gränsvärden om inte bullerdämpande åtgärder vidtas. Med tanke på att det inte är helt enkelt att säkerställa att bullerdämpande åtgärder är tillräckliga, förrän den bullrande verksamheten påbörjas, skulle vi närboende trots allt under vissa perioder kunna drabbas av för höga bullernivåer. Detta är något som vi redan nu har märkt av och som kommer från Renovas område **med** markarbeten och stenkrossning intill postterminalen. Har det utretts vilka samverkande bullernivåer som uppstår om byggarbeten med det planerade logistikcentret påbörjas och pågår samtidigt som bergtäkten nyttjas? Sammantaget anser vi att det är mycket som talar för att det inte är lämpligt att utöka verksamheten enligt den föreslagna nya detaljplanen, då det finns



många negativa faktorer och vissa av dem är inte tillräckligt utredda eller resultatet av föreslagna reducerande åtgärder kanske inte leder till ett avsett resultat utan måste "testas" fram och vi närboende blir dem som drabbas.

**Kommentar:** Noterat. Till granskningsskedet har plankartan kompletterats med bullerbestämmelser. För bulleråtgärder se kommentar till fastighetsägare A m. fl och B m.fl. Kommunen vill även förtydliga att planerat bergguttag inom aktuellt planområde sker cirka 10 år fram i tiden, vilket innebär att det är osannolikt att det sker samtidigt som anläggning av planerat logistikcentrum inom intilliggande planområde. Därmed bedöms det inte ge upphov till kumulativa effekter avseende buller. För beskrivning om risk för dammbildning och brand se kommentar till yttrande A och B m. fl samt L.

### **Fastighetsägare U, skrivelse inkommen 2023-06-30**

Hej, Jag anser att planerna angående byggnationerna i Gökskulla måste avslutas då det vore förödande för miljön och all fauna och flora i området. Det är viktigt att bevara våtmark och områden som dessa orörda. Det häckar flertalet fåglar, finns många ovanliga insekter och dessutom många groddjur i detta område. Det har tidigare stoppats byggnation av kraftnät i samma område på grund av rödlistade arter. Detta måste tas hänsyn till och utredas vidare.

**Kommentar:** Noterat. Se kommentar till Naturskyddsföreningens samt Länsstyrelsens yttranden ovan.

### **Fastighetsägare V, skrivelse inkommen 2023-06-19**

Vi skriver till er som oroande invånare i det vackra området Gökskulla, med avseende på den föreslagna detaljplanen för utökning av Renova Miljö AB:s verksamhet vid Fläskebo deponi. Tillsammans med våra grannar motsätter vi oss starkt detta förslag och vill framföra våra synpunkter och argument, särskilt med fokus på de potentiella hälsoriskerna och den försämrade boendemiljön som skulle uppstå till följd av ökat buller. Även om motorvägen redan bidrar till viss bullernivå i området, är viktigt att notera att bullret från motorvägen utgör ett lågt bakgrundssurr och är inte direkt jämförbart med de stundtals intensiva, plötsliga och störande ljud som redan idag genereras av deponin. Med tanke på den nuvarande situationen är det fullständigt obefogat att hävda att ytterligare buller från deponin inte skulle ha någon betydande påverkan på vår livsmiljö.

Vi upplever redan idag allvarliga störningar i vår utomhusmiljö och inomhusmiljö till följd av bullret från stenkross och de tunga maskinerna på deponin. De skarpa och plötsliga ljuden gör det svårt för oss att ha en normal konversation utomhus, och det når även in i våra bostäder, vilket påverkar vårt välbefinnande och vår sömn negativt. Genom att tillåta en utökning av deponin skulle ni bara förvärra denna redan ohållbara situation och utsätta oss för ännu mer buller.

Vårt vackra villaområde är omgivet av ett skogsområde, och det är ett lugnt och fridfullt område där många barnfamiljer bor. Vi väljer medvetet att leva här för att njuta av den natursköna miljön och den tystnad som omger oss. Genom att tillåta utökningen av deponin skulle ni inte bara undergräva vår hälsa och vårt välbefinnande, utan även förstöra den harmoni och fridfullhet som är så viktig för oss och våra barn.

Det är av yttersta vikt att Härryda Kommun prioriterar invånarnas hälsa och välbefinnande över ekonomiska intressen. Vi förväntar oss att ni lyssnar på oss och tar

våra synpunkter på allvar. Utbyggnaden av deponin skulle inte tillföra något positivt för invånarna i vår kommun, utan bara försämra vår miljö och utsätta oss för allvarliga hälsorisker på både kort och lång sikt.

Vi ber er att noggrant överväga konsekvenserna av att godkänna detaljplanen för utökningen av Renova Miljö AB:s verksamhet vid Fläskebo deponi. Vi uppmanar er att agera för vårt välbefinnande och avvisa förslaget i linje med våra argument och synpunkter. Vi är övertygade om att ni kommer att fatta rätt beslut och visa omsorg om era invånare och miljön vi lever i.

**Kommentar:** Noterat. Till granskningsskedet har plankartan kompletterats med bullerbestämmelser. För bulleråtgärder se kommentar till fastighetsägare A m. fl. och B m. fl.

### **Fastighetsägare W, skrivelse inkommen 2023-06-28**

Jag anser att planerna angående byggnationerna i Gökskulla måste avslutas då det vore förödande för miljön och all fauna och flora i området. Det är viktigt att bevara våtmark och områden som dessa orörda. Det häckar flertalet fåglar, finns många ovanliga insekter och dessutom många groddjur i detta område. Det har tidigare stoppats byggnation av kraftnät i samma område på grund av rödlistade arter. Detta måste tas hänsyn till och utredas vidare.

**Kommentar:** Noterat. Se kommentar avseende Naturskyddsföreningens samt Länsstyrelsens yttranden ovan.

## **INKOMNA YTTRANDE** **ÄNDRINGAR EFTER SAMRÅDET**

### **Inför granskningen revideras planförslaget på följande punkter:**

- Planbestämmelser om buller:
  - Högsta tillåtna bullervärden för verksamheten, gäller för hela planområdet.
  - Maskiner som ger upphov till högre ekvivalentnivåer än 50 dBA vid fastighetsgräns för bostad får inte etableras i planområdets nordöstra del, utan bullerskydd eller likvärdig skyddsåtgärd.
- Planbestämmelse om att belysning ska riktas med ljuskälla in mot fastigheten, gäller för hela planområdet.
- Planbestämmelse om att marken ska anordnas så att vatten fördröjs och leds till dagvattenanläggning, gäller för hela planområdet.
- Användningsbestämmelser för hantering och rening av vatten utgör nu även skyddsområde för djur och bevarande av vegetationszon runt sjön har utökats.
- Användningsbestämmelse för dammar och reningsverk för dag- och lakvattenhantering har specificerats och yta avsatts för detta ändamål.
- Egenskapsbestämmelse om att komplementbyggnad får uppföras, avser pumphus eller likvärdig anläggning.
- Byggrätten har justerats efter ändring av användnings- och egenskapsgränser

- Vegetationszon mot fornlämningar i sydöst har utökats till 40 meter från fornlämningsgräns.
- Planbestämmelser för geotekniska åtgärder har lagts till som avser att slänt eller likvärdig skyddsåtgärd ska genomföras. Byggnad får inte uppföras inom det dessa områden.
- Egenskapsbestämmelse om största släntlutning om 1:3 har införts. Gäller ej deponiceller eller likvärdiga anordningar.
- Planerad markhöjd har reglerats och anges med plushöjd över angivet nollplan.
- Egenskapsbestämmelser om högsta markhöjder:
  - Markens höjd får inte vara högre än 167 meter över nollplanet.
  - Markens höjd får inte vara högre än 141 meter över nollplanet.
- Egenskapsbestämmelser om skyddande vegetationszon runt planområdet har ändrats för att tydliggöra vilka skyddsåtgärder som får genomföras inom området samt reglera att skogen ej får totalavverkas.
- Konsekvensbedömningar för MKN-vatten, dagvatten, skyddade arter, landskapsbild och störningar kopplat till risk för olägenhet har förtydligats i MKB och planbeskrivningen
- Risk för brand med rökutveckling har beskrivits och förtydligats i MKB och planbeskrivning
- Den kumulativa påverkan på trafik, skyfall, grönkilen, landskapsbild och riksintresse friluftsliv kopplat till pågående detaljplan Bråta 2:153 m.fl. (LINK 40) har kompletterats i MKB och planhandlingar.
- Plangränsen anpassas till fastighetsgräns i söder

#### **Synpunkter som inte tillgodosetts:**

- Berguttag möjliggörs fortsatta av planförslaget
- Vindanalys har inte gjorts
- Kumulativ påverkan på MKN vatten har inte gjorts
- Del av nordvästra planområdet har inte ändrats till naturmark med kommunalt huvudmannaskap
- Gedigen höjdsättning har inte reglerats på plankartan

Mölnlycke i maj 2024  
 SAMHÄLLSBYGGNAD  
 Planenheten

Åsa Lindborg  
 Verksamhetschef plan och bygglov

Maria Borup  
 Plansamordnare